

## E-arvete saatmine SAFist - üldist

E-arvete saatmine riigifirmadele toimub e-arvete operaatorite kaudu, e-arveid otse saata pole võimalik. Operaatori kaudu saatmiseks tuleb sõlmida leping, saada operaatorilt ligipääsuandmed, need SAFi sisestada, vajadusel seadistada e-arvete parameetrid (info edasises juhendis) ja alles seejärel saab e-arveid saatma hakata.

SAFis on realiseeritud Omniva arvekeskuse, Fiteki, Telema E-flow, Envoice ja Äriregistri E-arveldaja liidestus. E-arvete saatmiseks SAFist on lisaks vaja osta e-arvete litsents.

Telema E-flow arvete saatmiseks on kliendi serverisse vaja paigaldada eraldi liidestusprogramm; paigaldus on tasuline, samuti on vajalik kaugligipääs serverile.

Telema liidestuses kasutatakse Telema enda e-flow XML formaati; ülejäänud operaatorid kasutavad ühtset Eesti Pangaliidu standardit (väikeste variatsioonidega).

## Otseliidestused SAFiga - seadistused

### Operaatori link ja kasutajatunnused/paroolid SAF Administraatoris

SAFAdmin – Valikud – Muud valikud – Omafirma grupis tuleb määrata kasutatava(te) operaatori(te) ligipääsuadress(id), kasutajatunnus(ed) ja parool(id); need saab operaatorilt lepingu sõlmimisel:

Muud valikud	
E-arvekeskuse parool	
E-arvekeskuse URL	
eRIK teenuste URL	<a href="https://ariregxml.rik.ee/">https://ariregxml.rik.ee/</a>
Inforegistri parool	
Envoice.eu parool	
Envoice.eu URL	

Äriregistri E-arveldaja liidestuse kasutamiseks on SAF Administraatori all vaja sõlmida leping, protsessi täpne kirjeldus on käesoleva dokumendi lõpus

### E-arvete seaded SAF valikutes

E-arvete seadistused on koondatud SAF keskkonnas Abi – Valikud – E-arve gruppi, mõned seadistused mõjuvad vaid osade operaatorite kaudu saatmisele.

- SAFi trükise lisamine e-arvele PDF kujul

Lisa PDF	Jah
Arve trükis	Invoice
PDF faili nimi	

Kui trükist pole valikus määratud, lisatakse trükis, mis kuvatakse antud firmale SAFis - kas siis müügiarve vaikimisi trükis (müügiarve valikute alusel) või arve trükis firma kaardilt (kui see on määratud).

Kui e-arvele PDF ei lisata, siis näeb saaja arveid operaatori poolt genereeritud vaikimisi vormiga, kus aga ei pruugi olla kogu SAFi arvel kajastatud info nähtav.

- E-arve XML versioon

Versiooni number	1.2
------------------	-----

Kui valida uuem versiooni (1.2), siia lisatakse PDF (trüki) ja XML faili sisse. Peab arvestama, et osad operaatorid toetavad siiani vaid versiooni 1.1; samuti kasutavad mõned pangad siiani versioon 1.1 ja sinna saadetud e-arvetele ei saa PDFi lisada.

Tehnilised TAGid e-arve XML failis:

```
<AttachmentFile>
  <FileName>M00108.170719.pdf</FileName>
  <FileBase64>JVBERiOxLjMgCiXi48.....</FileBase64>
  <FileSize>44305</FileSize>
</AttachmentFile>
<Version>1.2</Version>
```

- E-arvete töötlus Omniva Arvekeskuses

E-arvekeskuse impordi staatus	Saadetud
-------------------------------	----------

Võimalikud väärtused (Tühi)/Imporditud/Saadetud. Valik määrab, kas arvete saatmisel Omniva Arvekeskusesse saadab Omniva nad kohe edasi ka arve saajale või jäävad nad imporditud seisundis ootama kasutajapoolset üle vaatamist ja lõplikku edastamist Omniva Arvekeskuse veebiliideses. Täitmata valikut (tühi) tõlgendatakse samuti kui „Saadetud“.

#### E-arvete seaded SAF andmetes

- Lisaandmed firma kaardil

Mõnedel juhtudel on vajalik <City> parameetri täitmine XML failis. Reeglina pole seda tarvis juhul, kui arve saaja on sama operaatori klient; kui arve liigub aga operaatorite vahel (näiteks Omniva – Äriregister – Envoice), siis peab <City> parameeter täidetud olema. Väärtus loetakse firma kaardilt väljast Linn (vaikimisi peidetud), selle peab täitma nii omafirma kui ka arve saaja/maksja firmade juures.

Linn	PAideLocal	Jur. linn	PAidelegal
------	------------	-----------	------------

E-arvele lisatakse üldjuhul kaks aadressi – SAFi Aadress (LocationAddr) (failis <MailAddress>) ja SAFi Jur. aadress (LegalAddr) (failis <LegalAddress>).

Sarnane loogika toimib ka linnadega – <LegalCity> parameeter lisatakse juhul, kui SAFis firma kaardil on Jur. linn täidetud.

NB! Vanemates SAFi andmebaasides on juriidiline aadress tihtipeale täitmata, see võib e-arvete saatmist häirida. Juriidilise aadressi saab lisaks käsitööle täita ka firma andmete uuendusega Äriregistrist/Krediidiinfost, seda küll vaid uusimas SAFi versioonis (alates 19.07.2019).

E-arve leping	Ei	
---------------	----	---

See tunnus näitab, et firma soovib saada just e-arvet; sama tunnus kuvatakse ka müügiarvete loendisse. Tunnuse alusel saab kergesti filtreerida/näha neid arveid, mida peab operaatorile saatma;

kui kasutatakse e-arve saatmist SAF postituse dialogist, siis see tunnus on ka eelduseks, et arve saadetakse just operaatori kaudu.

E-arve kanal	Fitek Premium	E-arve kanal (käitsi)	eEAb
--------------	---------------	-----------------------	------

E-arve kanal näitab, millise operaatoriga on klient liitunud. Reeglina ei ole kasutajal vaja seda sisestada, kuna operaatorid peavad ise seda arvestust; hetkel on seda vaja siiski täita Äriregistri liidese kasutamisel.

E-arve püskorraldus	Ei
---------------------	----

Tunnus määrab, kas saadetakse e-arve kasutab püskorralduse formaati. Kui antud väärtus on JAH, siis XML failis täidetakse mõned väärtused teistmoodi – **<ChannelAddress>** on püskorralduse puhul osadel pankadel IBAN, osadel RegNr; tavaliste B2B arvete korral saaja RegNr.

E-arve presenteerimine	Jah
------------------------	-----

E-arve presenteerimine, vaikumisi JAH. Tunnus näitab, kas arve saajal on õigus arve sisu vaadata. Reeglina muudetakse seda püskorralduse puhul, kui soovitakse, et arve sisu ei ole maksjale nähtav.

EAK e-arve kanal	
------------------	--

See on Omniva Arvekeskuse sisene valik, millega saab määrata tegevuse, mida operaator peab SAFist saadetud e-arvega edasi tegema –postitama, meilima vmt. Valikus saavad olla tühi väärtus, Post, Interneti pank, E-post, EAK.

- Omafirma arveldusarvete valik e-arvesse

E-arvele lisatakse need a/arved, millel on tunnus *Aktiivne* = JAH, tehniliselt kajastuvad järgmiselt:

```
<AccountInfo>
  <AccountNumber/>
  <IBAN>EE152200221041925994</IBAN>
  <BIC>HABAE2X</BIC>
  <BankName>Swedbank</BankName>
</AccountInfo>
<AccountInfo>
  <AccountNumber/>
  <IBAN>EE491010220055510014</IBAN>
  <BIC>EEUHE2X</BIC>
  <BankName>SEB Pank</BankName>
</AccountInfo>
```

Mõned operaatorid nõuavad, et failis oleks ka vana a/a info (**<AccountNumber>**) täidetud. SAF seda vaikumisi ei tee, lisatakse ainult IBAN. Parameetri täitmiseks XML failis tuleb SAFi lisada vastav valik (Programmi häälestus – Valikud ekraanil):

Kategooria	E-arve	E_Invoice
Nimetus	IBANToAccountNumber	IBANToAccountNumber
Tase	Kasutaja/üldine bilansikeskne (andmebaasis)	
Tüüp	Jah/Ei	

Üldistes valikus peab valiku väärtuseks määrama JAH:

<input type="checkbox"/> E-arve	
IBANToAccountNumber	Jah

Sellise seadistusega tekib e-arve faili ka a/a ja see on võrdne IBAN väärtusega:

<AccountInfo>

<AccountNumber> EE491010220055510014</AccountNumber>

<IBAN>EE491010220055510014</IBAN>

<BIC>EEUHEE2X</BIC>

<BankName>SEB Pank</BankName>

</AccountInfo>

E-arve failis on ka parameeter <PayToAccount>, sinna kirjutatakse omafirma see a/a, millel tunnus *Vaikimisi* = JAH.

<PayToAccount>EE152200221041925994</PayToAccount>

<PayToName>Rahandusministeerium AS</PayToName>

<PayToBIC>HABAE2X</PayToBIC>

<Payable>YES</Payable>

<PaymentTotalSum>0</PaymentTotalSum>

<PayToName> sisaldab omafirma nime või vaikimisi a/a juures olevat arveldaja nime (kui see on täidetud).

Sellise konfiguratsiooniga saab kirjeldada näiteks olukorda, mil raha peab laekuma ministeeriumi arvele jmt.

Ekspordil küsi omafirma pangakontot	Ei
-------------------------------------	----

Selle tunnusega saab e-arvete saatmise ajal määrata, millist omafirma a/a XML faili lisatakse. Näitena - kui teha püsimaksekorraldused Swedbanka, siis Swedbank nõuab, et e-arves näidatud <IBAN> ja <PayToAccount> oleksid Swedbanki omad; JAH korral palutakse e-arvete saatmise alguses kasutajal valida sobiv omafirma a/a.

- Makse kogusumma (failis <PaymentTotalSum>120.00</PaymentTotalSum>)

Tavaliselt kirjutatakse makse summaks arve summa, aga see sõltub ka valikust Eksport – Lisa võlad e-arvele.

Lisa võlad e-arvele	Ei
---------------------	----

Tihti peale soovitakse püsimakse puhul seda, et pank kannaks üle summa koos võlaga; B2B arve puhul see jälle kindlasti soovitatav ei ole. Kuna SAFis on see valik vaikimisi JAH, peab selle kindlasti üle kontrollima ja vajadusel EI-ks muutma.

- Faktooringu info lisamine E-arvele

Faktooring	Ei
------------	----

Faktooringu info firma kaardilt kantakse edasi arvele.

Ettemaksuarve	Ei
Faktooring	Jah

Kui arvel on faktooring JAH, siis lisatakse e-arve failis arve plokki faktooringu info, mis võetakse valikutest:

Faktooringu partner	SWED Faktooring As
Faktooringu lepingu nr	F1

```
<Invoice factoring="YES">
  <InvoiceInformation>
    <Type type="DEB"/>
    <FactorContractNumber>F1</FactorContractNumber>
```

Makse saajaks ja a/a võetakse valikus näidatud Faktooringu partneri firma väärtused:

```
<PayToAccount>EE152200221041925994</PayToAccount>
<PayToName>SWED Faktooring AS</PayToName>
<PayToBIC>HABAEE2X</PayToBIC>
```

- Kreeditarve kajastamine

Kreeditarve puhul saab <Payable> väärtuseks NO ja <PaymentTotalSum> väärtuseks 0. Kui on valik, et Lisatakse ka võlad ja saadetakse korraga mitu arvet, siis <PaymentTotalSum> väärtus pannakse esimesele arvele ja teised arved saavad <PaymentTotalSum> väärtuseks 0 ja <Payable> NO.

```
<InvoiceInformation>
  <Type type="CRE"/>
  <DocumentName>Kreeditarve</DocumentName>
  <Payable>NO</Payable>
  <PaymentTotalSum>0</PaymentTotalSum>
```

- Arve uuesti saatmine

Enamik operaatoreid ei luba sama dokumenti mitu korda saata. Mõned kontrollivad arve numbrit, mõned arve sisemist ID-d, mida kasutaja aga muuta ei saa; sellistel juhtudel on vastavalt vaja muuta dokumendi numbrit või teha SAFi uus arve.

- Ridade koondamine.

Kui soovitakse, et e-arve jõuaks saajani vaid ühe reaga ja ei kajastaks SAFis ridadel olevaid artikli koodi, nimetusi jne, siis seda saab seadistada e-arve valikuga:

Grupeeri sarnased read	Jah
------------------------	-----

Samuti saab valikus määrata artikli koodi, mis pannakse koondatud reale ja mille nimetus faili lisatakse.

Müüja kauba kood	u_earve_kood
------------------	--------------

Kui näiteks meie arvel on kasutusel selline artikkel:

Kood	6.0hj muud vidinad
------	--------------------

- siis peale koondamist läheb e-arvesse hoopis artikkel koodiga SAF 7, nimega SAF konsultatsioon::

E-arve kood	SAF 7
-------------	-------

E-arve faili läheb muudetud nimi <SellerProductId> ja <Description> parameetriteks.

```
<ItemEntry>
  <SellerProductId>SAF konsultatsioon</SellerProductId>
  <Description>SAF konsultatsioon</Description>
```

Koondamise korral e-arve ridadesse ühiku hinda ei kirjutata.

- Kliendi artiklite kasutamine

E-arvetel on võimalus SAFi klassifikaatori mehhanismi abil kasutada ka saaja firma artiklite koodi, seda saab määrata e-arve valikutes:

Kasuta artikli klassifikaatoreid	Jah
----------------------------------	-----

- Ühiku hind

Ühiku hinna arvestus on analoogne SAFi standardsete trükistega, ainus erinevus on ühiku hinna ümardamises – e-arves saab ühiku hind olla täpsusega kuni 4 kohta peale koma, SAFi trükistel kuni 5 kohta.

Hinna ümardamisel arvestatakse ka firma juures ja valikutes määratud müügihinna täpsust.

```
<ItemDetailInfo>
  <ItemUnit>tk</ItemUnit>
  <ItemAmount>9</ItemAmount>
  <ItemPrice>1.2478</ItemPrice>
</ItemDetailInfo>
```

- Firma info uuendamine äriregistrist.

Lisaks muu teabe uuendamisele täidetakse SAFis (vaid uuemad versioonid) info ka e-arvete kohta – kas klient üldse soovib E-arvet ja millise operaatoriga ta liitunud on. Kui firma on liitunud, siis täidetakse firma kaardil *E-arve leping*=JAH ja lisatakse ka operaator (*E-arve kanal*).

Kood	Nimi	RIK nimi	Muudetav RIK nimi	RIK aadr	Reg. nr.	RIK reg.	KMKR	RIK KMKR	E-Arve	RIK E-An	Operaator	RIK Oper	RIK staa
Välisministeerium	Välisministeer	Välisministeerium	Välisministeerium	Islandi	700025	700025	EE100267	EE100267	Jah	Jah	Fitek Prem	Fitek Pri	Registr

E-arve kanal	Fitek Premium
E-arve leping	Jah

- Lepingu info lisamine e-arvele

Valikutes saab määrata, milline arve päise register vastavat infot sisaldab; mitmekihilise seose kaudu määratud andmeid (kujul Dokument -> Projekt -> Firma vmt) valida ei saa.

Näitena – kui lepingu numbrile vastab dokumendi päises osakond:

Osakond	00000000000H10819
---------	-------------------

– siis tuleb e-arve valik määrata selliselt:

Lepingu number	GRDepartment
----------------	--------------

Faili lisatakse vastava registri kood:

```
<InvoiceInformation>
  <Type type="DEB"/>
  <ContractNumber>00000000000H10819</ContractNumber>
```

- Depid info lisamine e-arvele

Valikutes saab määrata, milline arve päise register või seotud väärtus vastavat infot sisaldab. Näites päises valitud kontaktisiku U väli osakond.

Ekspordi DepID	GRCompContPerson.U_osakond
----------------	----------------------------

Faili lisatakse vastav väärtus näiteks:

```
<BuyerParty>
<DepId>PERH55</DepId>
```

## PERHI nõuded

PERH on neile saadetavate e-arvete sisule esitanud täiendavad nõuded; eeldatavasti kehtivad need suuremal või vähemal määral ka teistele avaliku sektori ettevõtetele.

1. Väljastataval arvel peab olema näidatud Regionaalhaigla kontaktisik või -üksus; e-arvel andmeväli:  
<BuyerParty><ContactName>...
2. Lepingu alusel väljastataval arvel peab olema lisaks lepingu number; e-arvel andmeväli:  
<ItemReserve extensionId="ContractId"><InformationContent>...
3. Hankega seotud arvel peab olema lisaks hanke viitenumber; e-arvel andmeväli:  
<ItemReserve extensionId="TenderId"><InformationContent>...

1. <BuyerParty><ContactName> lisatakse faili, kui müügiarvel on näidatud kontaktisik:

Kontakt	123	Telefon	6722368
---------	-----	---------	---------

Kood	Eesnimi	Perekonnanimi	Isikukood	Telefon	Mobiil	Faks	E-mail
123	Raivo	Viitas	123	6722368	56123123		raivo@sysdec.ee

```
<ContactData>
  <ContactName>Raivo Viitas</ContactName>
  <ContactPersonCode>123</ContactPersonCode>
  <PhoneNumber>6722368</PhoneNumber>
  <FaxNumber/>
  <E-mailAddress>raivo@sysdec.ee</E-mailAddress>
```

Kontaktisiku info lisatakse failis nii <BuyerParty> kui ka <PayerParty> blokki.

Kui müügiarvel on kontaktisik määramata, siis täidetakse e-arve XMLis selles blokis ainult e-posti aadress, mis võetakse firma juurest *Dokument e-mail* väljast või kui see tühi, siis *E-mail* väljast.

E-mail	raivo@sysdec.ee	Dokument e-mail	sysdec@sysdec.ee
--------	-----------------	-----------------	------------------

```
<ContactData>
  <ContactName/>
  <ContactPersonCode/>
  <PhoneNumber/>
  <FaxNumber/>
  <E-mailAddress>sysdec@sysdec.ee</E-mailAddress>
```

2. <ItemReserve extensionId="ContractId">... lisatakse faili sobiva valiku olemasolul ja andmete täidetusel:



Programmi häälestuse all Valikute ekraanil tuleb kirjeldada sobiv valik:

Kategooria	E-arve	E_Invoice
Nimetus	ItemReserve.E-arve edastaja lepingu ID	ItemReserve.ContractId
Tase	Kasutaja/üldine bilansikeskne (andmebaasis)	
Tüüp	Tekst	

Peale seda korraks SAF kinni – lahti, valiku väärtus tuleb sisestada Valikute Üldisel lehel.

Väärtuseks tuleb sisestada seos, mille abil leitakse e-arve faili "ContractId" väärtus. Valida saab seoseid, mis on seotud dokumendi ridade ja päise andmetega, näiteks:

E-arve	
ItemReserve.E-arve edastaja lepingu ID	GRCompany.U_GLN

Selliselt kirjeldatud valikuga kirjutatakse e-arve faili rea firmalt välja *U\_GLN* väärtus:

GLN

ContractIDtest

```
<ItemReserve extensionId="ContractId">  
  <InformationContent>ContractIDtest</InformationContent>  
</ItemReserve>
```

Sarnaselt toimub ka viitenumbri `<ItemReserve extensionId="TenderId">...</ItemReserve>` seadistus – tuleb luua sobiv valik ja see ära täita:

Kategooria	E-arve	E_Invoice
Nimetus	ItemReserve.TenderId	ItemReserve.TenderId
Tase	Kasutaja/üldine bilansikeskne (andmebaasis)	
Tüüp	Tekst	

ItemReserve.TenderId	GRCompany.U_litsentsnr
----------------------	------------------------

litsentsnr

tenderIDtest

```
<ItemReserve extensionId="TenderId">  
  <InformationContent>tenderIDtest</InformationContent>  
</ItemReserve>
```

## E-arvete saatmine SAF keskkonnast

Enne saatmist on soovitatav veenduda, et kõik ülal kirjeldatud seadistused on korrektsed – mistahes vigade korral ei pruugi operaatorite veateadetest otseselt selguda, millised probleemid andmetega esinevad.

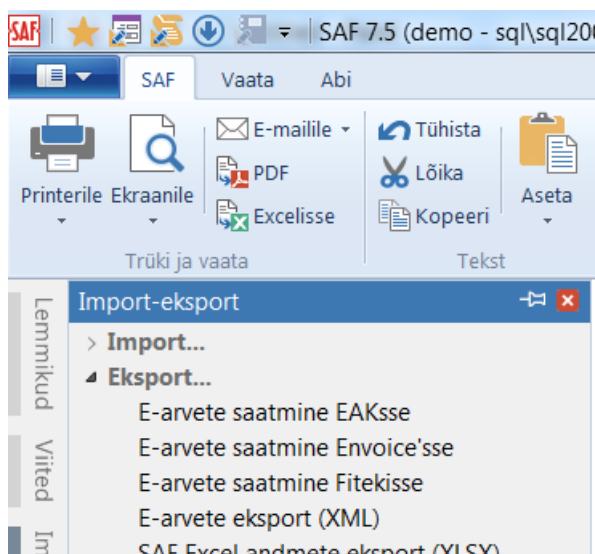
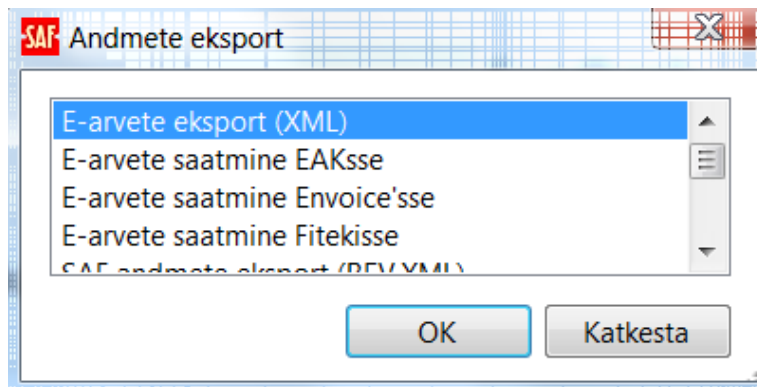
E-arveid saadetakse üldjuhul müügiarve dokumendilt või müügiarvete loendist, loendis võib-olla valitud ka palju arveid. Saata saab ka saatelehe dokumendilt või loendist, sel juhul sisaldab e-arve fail seotud müügiarve andmeid, aga lisatav PDF tekitatakse saatelehe vaikumisi trükise alusel. Saatelehelt e-arvete saatmist võib soovitada vaid juhul, kui saatelehed ja müügiarved on üksüheses vastavuses

(ei kasutata koondarveid) ja saatelehe ning arve sisud on samad (valikutes on määratud müügiarve automaatne tekitamine-uuendamine saatelehe salvestamisel).

E-arve leping	Ostja	Nimi	Kuupäev	Maksetäh	Dok. n	Reg. n	Summa	Tasutud	Kinn	Konteerir	Dok. ole	E-maili TS	Trükkimise TS	E-arve TS
Ei	Põhjaran	Põhjarannik	05.07.201	19.07.201	1450	1450	48,00		Ei	Konteerit		07.2019 10:07	07.2019 10:06	
Jah	Rannaroc	Rannarootsi	05.07.201	19.07.201	1451	1451	24,00		Ei	Konteerit			07.2019 10:06	07.2019 10:06
Jah	Riigiressu	Riigiressurss	05.07.201	19.07.201	1452	1452	24,00		Ei	Konteerit			07.2019 10:06	07.2019 15:4

### E-arve saatmine failimenüüst Eksport korraldusega või Import-eksport paneelilt

Eksport võimaldab operaatorit valida, samuti e-arvet failina eksportida.

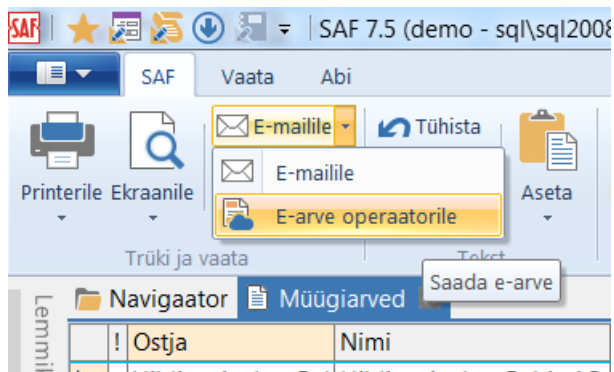


### E-arve saatmine vaikimisi operaatorile

E-arve valikutes saab määrata vaikimisi operaatori e-arvete saatmiseks. Kliendil võib olla leping mitme operaatoriga, sh erinevad operaatorid e-arvete saatmiseks ja vastuvõtmiseks, seda valikut kasutatakse vaid saatmisel:

E-arve	
Vaikimisi operaator	Arvekeskus

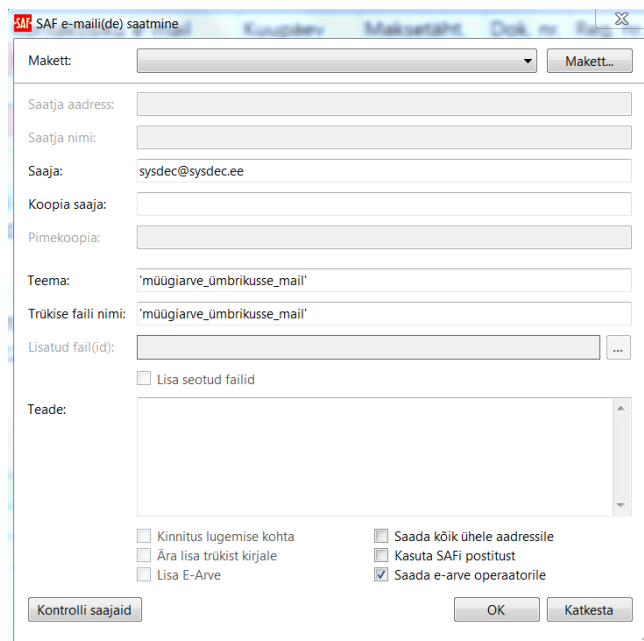
Kui vaikimisi operaator on määratud, siis saab e-arveid saata otse nupuribalt:



Saatmine toimub sisemiselt samamoodi nagu eelmises lõigus kirjeldatud ekspordi korral, st et ka kõiki seadistusi kasutatakse sarnaselt.

### E-arve saatmine masspostituse aknast

Kui vaikimisi operaator on määratud, siis saab e-arveid saata ka masspostituse aknast; see võimaldab süsteemil ise otsustada, millised valitud arvetest saadetakse lihtsalt e-postile ja millised e-arena operaatori kaudu.



E-arvete saatmise lubamiseks masspostitusel peab postituse aknas olema linnuke valiku "Saada e-arve operaatorile" ees – see mõjub vaid nende klientide arvetele, kes on määratud e-arvete saajaks; ülejäänud klientide arved saadetakse e-mailile. Operaatori kaudu saatmisel tavalist e-maili ei saadeta.

Masspostituses e-arvete operaatorile saatmise "linnukese" vaikimisi seisund on määratud valikutes Postitus'e all:

Saada e-arena operaatorile	Jah
----------------------------	-----

### E-arvete saatmise jälgimine

Kõigi saatmiste puhul täidetakse müügiarve juures ka *e-arve saatmise TS* (ajatempel). Kui saatmine ebaõnnestus, siis *TS* ei täideta ja logisse pannakse kirja operaatorilt tulnud veateade.

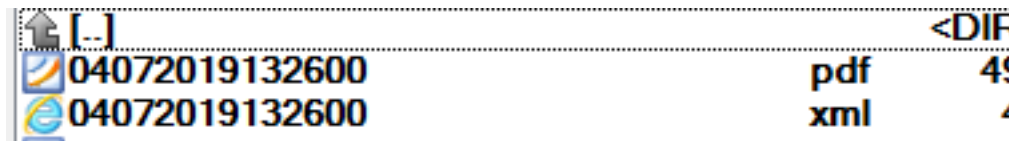
### Saadetud failid arvutis

E-arvete saatmisel tekivad saadetavad failid ka kasutaja arvutisse, kasutaja kodukataloogi alla kausta `.\AppData\Roaming\Sysdec\SAF - Windows exploreri kaudu %AppData%\Sysdec\SAF`.

SAF kausta tekib alamkaust vastava operaatoriga seotud nimega, näiteks Omniva Arvekeskuse korral näiteks EAK ja sinna omakorda alamkaustad sõltuvad valitud tegevustest ja nende tulemustest.



Saatmise logid on operaatori kaustas, **Sent** alamkaustas paiknevad edukalt saadetud e-arve failid ise – nii XML kui ka lisatud PDF. Võimalike vigade kohta saab leida infot nii logifailidest kui ka **ExpErrors** nimega kaustast.



### Äriregistri E-arveldaja liidestus.

SAFAdmin valikutes omafirma alt tuleb sõlmida leping Äriregistriga.



Selleks vajutage .

SAF EArveldaja

Omafirma nimi Profitest OÜ

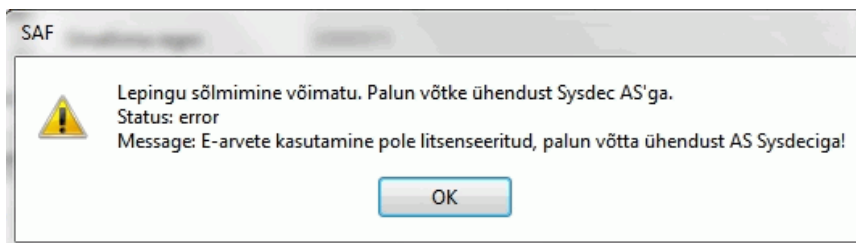
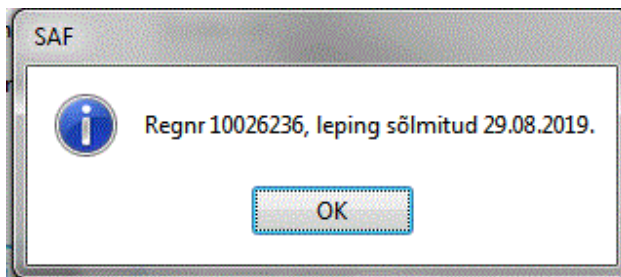
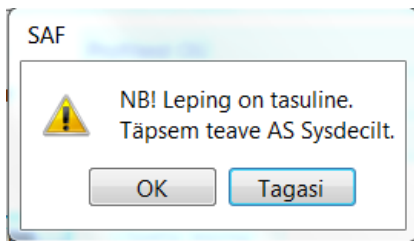
Omafirma regnr 10562420

Leping Info puudub

E-mail raivo@sysdec.ee

Sõlmi leping Lõpeta leping Ok

Avanevas aknas täitke e-meil. Vajutades 'Sõlmi leping' tuleb teistkordne teade, vajutades 'OK' saadetakse automaatselt Äriregistrile taotlus.



Kui vastus tuleb positiivne, siis saab koheselt e-arveid saatma hakata.

SAFAdmin valikutes omafirma juures on siis näha lepingu staatus.

E-arveldaja leping

Leping lõpetatud 12.09.2019