

## SAF 5.2 üleminek eurole

### Miks?

- 2003. aasta sügisel referendumi heaks kiidetud otsus ühineda Euroopa Liiduga tähendas ka toetust Eesti liitumisele euroalaga;
- septembris 2005 kiitis valitsus heaks riikliku plaani esimese versiooni, millega on paika pandud Eesti eurole ülemineku protsess;
- juulist 2010 on kõigil kauplejatel kohustus näidata hindu kroonides ja eurodes. Hinnad on kahes vääringus esitatud kuni 30. juunini 2011;
- 13. juulil 2010 kinnitasid Euroopa Liidu rahandusministrid ametliku kursi kroonilt eurole üleminekuks, milleks on 15,6466 krooni 1 euro eest;
- Eesti läheb eurole üle 1. jaanuaril 2011.

### Kuidas?

SAF 5.2 üleminek eurole tähendab uue andmebaasi tekitamist, kuhu tuuakse üle ka tööks vajalikud registrid (nagu kontod, artiklid, firmad jne) ning ladude, arvelduste, põhivarade jne algsaldod. Vanu kroonides tehtud dokumente uude baasi kaasa ei võeta ning eurodesse ei konverteerita. Vajadusel on nad kättesaadavad vanas andmebaasis.

**NB! Enne uue versiooni ja litsentsi paigaldamist tuleks kindlasti teha andmetest varukoopia.**

SAF 5.2 eurole ülemineku eelduseks on, et kasutusel on SAF 5.2 versioon vähemalt 30.11.2010 kuupäevaga, varasemates versioonides mugavaks üleminekuks loodud vahendid puuduvad.



Samuti peab üleminekuks SAF-i litsentsis kindlasti olema lubatud TSD2011. (EUR litsentsi olemasolu võimaldab vaid nõ euro eelvalmiduse: eurosummat kuvatakse krooniarvetel paralleelselt kuni 31.12.2010 ja kroonisummat euroarvetel kuni 30.06.2011). TSD2011 litsents sisaldab ka EUR litsentsi võimalusi.

**Litsents**

Asutuse nimi: AS SYSDEC  
 Number: 8823411332

Litsentside arv: Piiramatu  
 Programmid: Jah  
 Projektid: Jah  
 Valuuta: Jah  
 EUR: Jah  
 Dokumentide arv: 419 / Piiramatu  
 Keskkond: DOS & WINDOWS

Elamu-kommunaal: Jah  
 Auto: Jah  
 Palk: Jah  
 Põhivara: Jah  
 Ladu: Jah  
 Pank: Jah  
 Kaader: Jah  
 TSD 2009: Jah  
 TSD 2011: Jah

OK

Valikutes peab olema täidetud euro valutakurs.

**Valikud**

Programmid      Valuuta      Trükk

SAF üldised      Kasutaja üldised      Dokumendid

Sentide ümardamine  
 Dokumentide kinnitamine  
 Salvestamise optimiseerimine

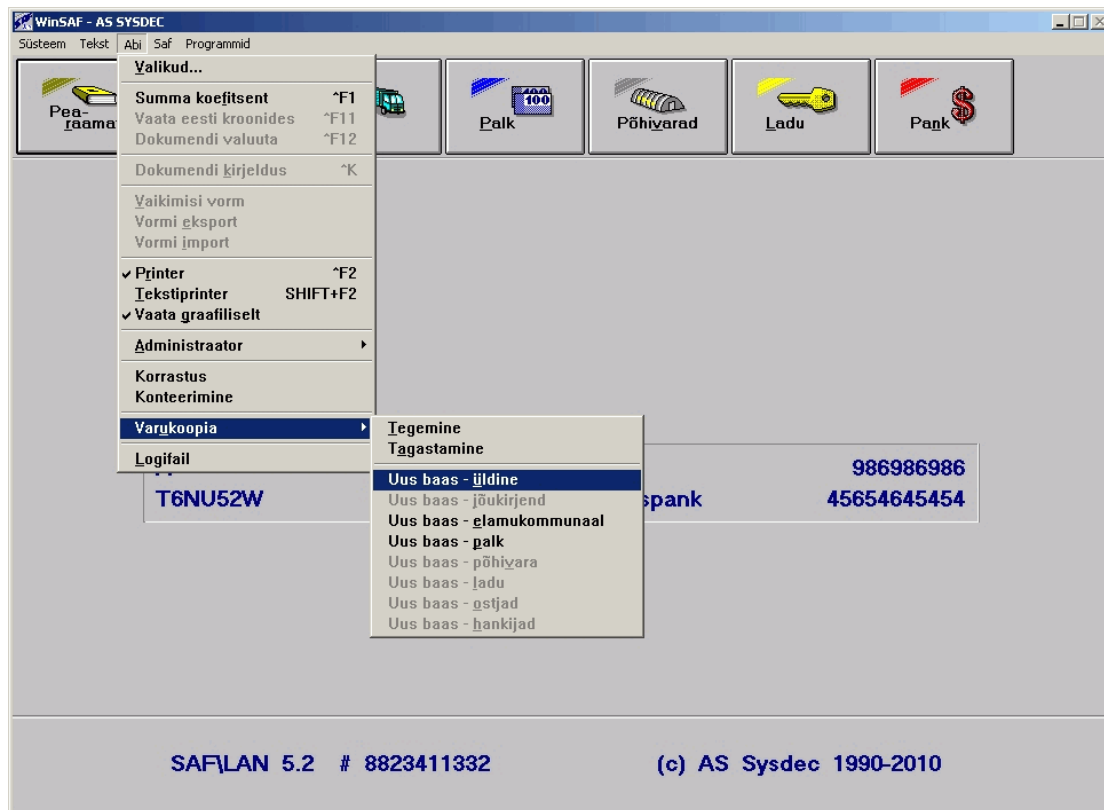
KMKR    xx123456789    EUR kurss    15.6466

Kuupäeva hoiatus    12    kuu(d)

Info säilitamine logifailis    999    päev(a)

OK      Tagasi

Kui need tingimused on täidetud, on menüüpunktis Abi – Varukoopia nähtavad järgmised valikud:



## 1. Uue andmebaasi tekitamine

Menüüvalik 'Uus baas- üldine' küsib uue andmebaasi asukohta ja tekitab selle, uude baasi kopeeritakse automaatselt üle kõik põhiaandmed, registrid, hinnakirjad (ka kasutaja poolt nomenklatuuri lisatud Hk\_... hinnakirjad) jm ning konverteeritakse neis leiduvad summad. Uued kursid arvutatakse ka valuutade tabelisse, pank esitab nüüd usd/eur kursiks 1,2... aga mitte enam 0,8... nagu varem.

NB! Kasutaja poolt tehtud muid lisaväljasid eurodesse ei konverteerita.



Peale baasi tekitamist tuleks olemasolevast andmebaasist väljuda ja käivitada SAF uuesti uue andmebaasiga. Selleks võib soovi korral teha enne uue viite (shortcuti) ka ekraanile.

**NB! Uues eurobaasis tuleks esimese asjana käivitada üldine korrastus peamenüüst: Abi – Korrastus. Peale korrastust tuleb käivitada üldine konteerimine menüüst Abi – Konteerimine koos kirjenumbrite kontrolliga.**

Nüüd võime veenduda, et andmebaas on töökorras ja sisaldab endas kõiki tööks vajalikke põhiaandmeid.

Seejärel tuleks uus andmebaas taas sulgeda.

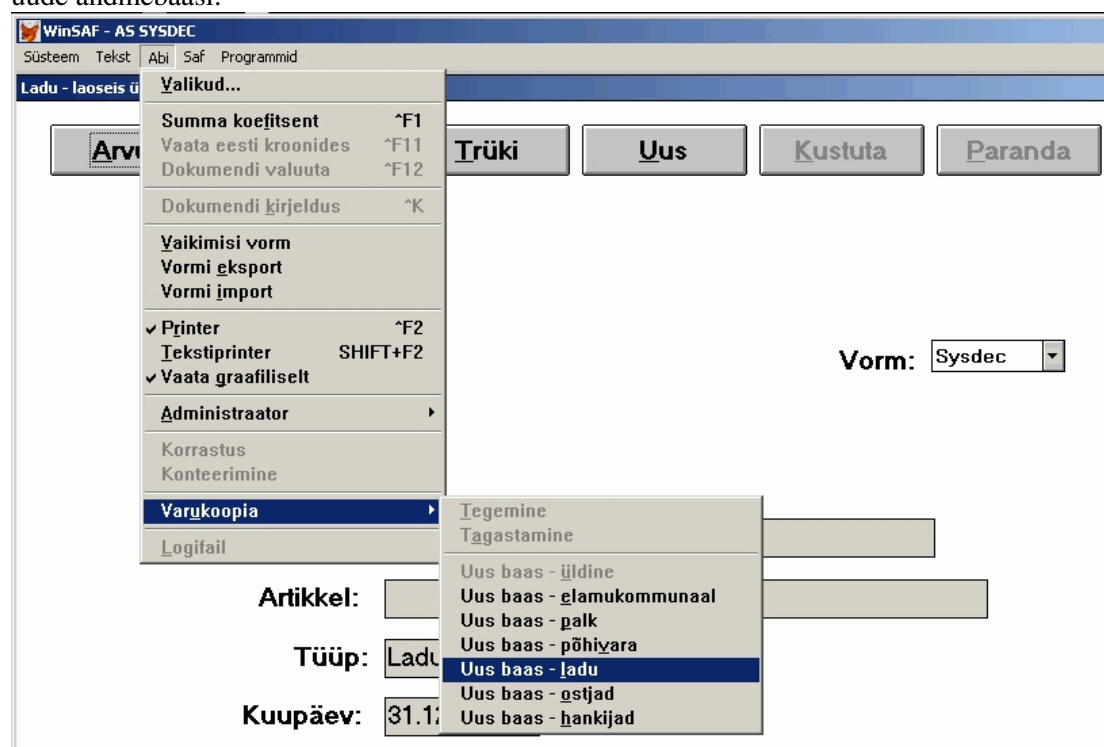
## 2. Saldode üleminekud

Saldode (ladu, põhivara, ostu- ja müügiarveldused) üleviimine vanast baasist uude eurobaasi on jaotatud SAFi moodulite kaupa osadeks, tegevus on igal pool sarnane: arvutatakse välja vanas baasis saldode aruanne ja eksporditakse sealt andmed uude baasi. Moodulite omavaheline järjekord pole oluline. Selleks, et üleviitud saldod kajastuksid ka pearaamatus, tuleb käivitada kindlasti ka konteerimine.

### 2.1. Laosaldode üleminek.

Vanas andmebaasis tuleks välja arvutada lao aruanne: 'Laoseis üksustel' ning veenduda selle õigsuses.

Seejärel saab menüüvalikuga 'Abi – Varukoopia – Uus baas – ladu' ekspordida need andmed uude andmebaasi.



Ekspordil küsitakse uue andmebaasi asukohta ja abikontot.



Kontoks võiks kasutada 99. Uude baasi tekib iga lao kohta sissetuleku dokument, kus on kirjas selle lao saldod eurodes ja päises kontona 99, millelt saldod arvele võeti.

Selleks, et saldod kajastuksid ka pearaamatus, tuleb kindlasti käivitada ka konteerimine.

Pearaamatusse tekivad nüüd võrdsed saldod laoarvestuse kontole ja kontole 99.

Soovi korral võib saldode ekspordi teha ka osade kaupa, st näiteks iga ladu eraldi. Kui juhuslikult eksporditakse mõned saldode andmed mitu korda, tekivad nad topelt ka uude andmebaasi (kust neid saab vajadusel käsitsi kustutada või parandada).

## **2.2. Põhivarade üleminek**

Vanas andmebaasis tuleks välja arvutada põhivarade aruanne: 'Inventuur mat. vastutavate viisi' ning veenduda selle õigsuses.

Seejärel saab menüüvalikuga 'Abi – Varukoopia – Uus baas – põhivara' eksportida need andmed uude andmebaasi. Sarnaselt eespool kirjeldatule tuleb määrata asukoht ja abikonto, mille tulemusena tekib uues andmebaasis iga põhivara kohta sissetuleku dokument. Peale eksporti tuleb eurobaasis käivitada konteerimine. Amortisatsiooni arvutamise algus (jooksvast/järgmisest kuust) leitakse vaikimisi andmetest.

## **2.3. Debitoorsete ja kreditoorsete võlgnevuste üleminek**

Vanas andmebaasis tuleks välja arvutada Panga moodulis debitoorsete ja kreditoorsete võlgnevuste aruanded ning veenduda nende õigsuses.

Seejärel saab menüüvalikuga 'Abi – Varukoopia – Uus baas – ostjad' või 'Abi – Varukoopia – Uus baas – hankijad' eksportida need andmed uude andmebaasi. Sarnaselt eespool kirjeldatule tuleb määrata asukoht ja abikonto ning tulemusena tekib uues andmebaasis iga debitoorsete võlgnevuse aruandes oleva arve kohta müügiarve dokument ning kreditoorsete võlgnevuste aruandest tekivad uude baasi ostuarvete dokumendid. Peale eksporti tuleb eurobaasis käivitada konteerimine.

Ettemaksudest tekitatakse read deebitori või kreditori kaardile tasumise poolele. Abikontoga täidetakse seal panga konto.

## **3. Palgaarvestuse üleminek**

Palgaarvestuse jaoks tuuakse aluseks olevast andmebaasist uude eurobaasi selle tekitamise käigus üle kõik põhiandmete registrid ning põhiandmetes olevad summad (nagu tulumaksuvaba miinimum 2250 kr → 144 € jm) konverteeritakse automaatselt.

Palgaarvestuse dokumentide ja ajaloo üleminek käivitatakse menüüpunktist: 'Abi – Varukoopia – Uus baas – palk', mille käigus tuuakse üle kogu isikute 2010 a ajalugu isikukaartidel ning detsembrikuu kõik jooksvad andmed, mis samuti konverteeritakse eurodesse. Lisaks tuleks üle vaadata, et üldistes valikutes sentide ümardamine ei oleks lubatud (ristikest selle valiku ees ei tohiks olla), vajadusel tuleks see muuta ka aluseks olevas andmebaasis.

Firmal, kes maksab detsembrikuus kogu arvestatud töötasu välja (aasta alguses võlgnevus töötajatele puudub) peab uude baasi andmete ülemineku käivitama peale seda ning edasine palgaarvestus jätkub juba uues eurobaasis.

Muudel juhtudel on vajalik teha uued tulumaksuliigid sarnaselt varasematel aastatel toimunud tulumaksumäärade muudatustega ning palgaarvestuse üleminekut ei tohiks käivitada enne detsembrikuu arvestuste sissekandmist. Kui kasutatakse väljamaksete tabelit, peaks väljamaksed tegema juba uues eurobaasis.

Vana tulumaksu lõppemine ja uue algus tuleb näidata iga töötaja igakuiste tasude kaardil.

Firma, kes maksis kas osaliselt või täielikult detsembrikuu töötasu välja jaanuaris peab uue tulumaksu alguskuupäevaks panema 01.12.2010 ja vana tulumaksu lõppemise kuupäevaks 30.11.2010.

Kui detsembrikuu tasusid makstakse osaliselt välja detsembrikuus, on vajalik see osa sisestada novembrikuu tasuna ja väljamaks tekitada detsembrikuusse. Selleks võib teha eraldi tasuliigi, millega vaheväljamaksu osa brutosummas sisestatakse detsembrisse plussiga ja novembrisse miinusega. Kontoks võib sel juhul olla mingi vahekonto. Tekkinud 'vale' kanne on sel juhul lihtsalt pearaamatu aruannetest leitav, ning vajadusel on võimalik jõukirjendi dokumendiga teha vastupidised kanded (novembrisse plusskanne ja detsembrisse miinuskanne).

Juhul, kui tasude ja kinnipidamiste ekraanil näidatakse kohe ära ka väljamaksu kuupäev (Vkuupäev) ehk siis juhul, kui isikutel on kasutusel eraldi ridadena miinimumita tulumaks

ning ka tulumaksu miinimumi liik (tüüp: Sum. tulumaks min.), siis tuleb miinimumita tulumaks alustada ja lõpetada, nagu eelmiseги näite puhul, kuid tulumaksu miinimumi vana liik lõpetada alati 31.12.2010 ja uus alustada 01.01.2011. Sealjuures kindlasti uuele liigile mitte unustada igakuiste andmete all Väljamakse kuupäeva valikut 'Jah' panna. Palgaarvestuse ülemineku tekitamine viib uude baasi vaid 2011 kehtivad liigid.

#### **4. Elamu-kommunaali / Auto üleminek**

EK jaoks tuuakse aluseks olevast andmebaasist uude eurobaasi selle tekitamise käigus üle kõik põhiaandmete registrid. EK dokumentide ja ajaloo üleminek käivitatakse menüüpunktist: 'Abi – Varukoopia – Uus baas – elamukommunaal', mille käigus tuuakse üle ja konverteeritakse aktiivse kuu (selleks peab olema valitud detsember) andmed. Kui varem on aastaid suletud, st et on olemas ka arhiiv, peab arhiiv olema kättesaadav, sest sealt leitakse vajadusel näituriite algsaldod.

Auto moodulist tuuakse üle vaid põhiaandmed uue eurobaasi tekitamisel.

#### **5. Muude kontode saldode üleviimised.**

Hädavajalikud eeltegevused jooksva töö jätkamiseks eurodes 2011 aastal said punktide 1...4 järel tehtud.

Muude kontode saldode ja analüütika üleviimiseks eurodesse on võimalik teha seda kas käsitsi tavaliste jõukirjenditega, sarnaselt SAF-i juurutamisega, alles peale seda, kui 2010 bilansi õigsuses ollakse veendunud. Kahepoolsete kannete tegemiseks saldode ülesvõtmisel võib alati kasutada abikontot 99.

Mugavamaks üleviimiseks on võimalik kasutada ka tegevust, mis käivitub aluseks olevas andmebaasis pearaamatu aruandelt menüüvalikuga 'Abi – Varukoopia – Uus baas – jõukirjend' ning eksportida need andmed uude andmebaasi. Uues eurobaasis tekitatakse väljaarvutatud pearaamatu ridadest jõukirjend. Üle viiakse kõik pearaamatus väljaarvutatud andmed, summad konverteeritakse eurodeks. Aktiiva kontode saldo kantakse deebetpoolele ja passiva kontodel kreditisse, vastaspoole kontoks jääb ekspordil määratud vahekonto. Peale ekspordi tuleb eurobaasis käivitada konteerimine.

#### **6. Saldode sulgemine**

Kui kõigi kontode 2010 a saldod on sobiva analüütikaga uues eurobaasis olemas ning konto 99 deebet- ning kreditaikäive on võrdne, tuleks finantsaasta 2010 tavapärasel viisil sulgeda, eelnevalt tuleks konto 99 analüütika vastava kontotüübi kirjeldusega muuta mittetähtsaks ning igapäevane töö jätkub uues baasis vaid eurodes.