

SQL 2008 R2 Expressi paigaldamise juhend

Käesolev juhend on mõeldud eelkõige SQL Server 2008 R2 paigaldamiseks masinasse mille operatsioonisüsteemiks on Windows XP SP3, sama juhend sobib üldiselt ka muudele Windows operatsioonisüsteemidele, aga mõned dialoogid võivad olla natuke erinevad, põhimõtte jääb samaks.

Kõigepealt on soovitatav paigaldada masinasse:

Windows .NET frameworki 3.5 SP1 (<http://download.microsoft.com/download/2/0/e/20e90413-712f-438c-988e-fdaa79a8ac3d/dotnetfx35.exe>)

Windows installer 4.5 (<http://www.microsoft.com/downloads/details.aspx?FamilyID=5a58b56f-60b6-4412-95b9-54d056d6f9f4&displaylang=en#filelist>)

Windows Management Framework Core

(<http://www.microsoft.com/downloads/details.aspx?FamilyId=60cb5b6c-6532-45e0-ab0f-a94ae9ababf5&displaylang=en>)

Avage

<http://www.microsoft.com/sqlserver/2008/en/us/express.aspx>

Vajutage Free download

Valige vastavalt 32-bit või 64-bit versioon.

32-bit versioon (<http://go.microsoft.com/?linkid=9729746>)

64-bit versioon (<http://go.microsoft.com/?linkid=9729747>)

Kui allalaadimine on lõppenud, siis Käivitage vastavalt kas SQLEXPWT_x86_ENU.exe või siis SQLEXPWT_x64_ENU.exe

Küsitakse, kas ikka soovite käivitada seda faili, vajutage Run

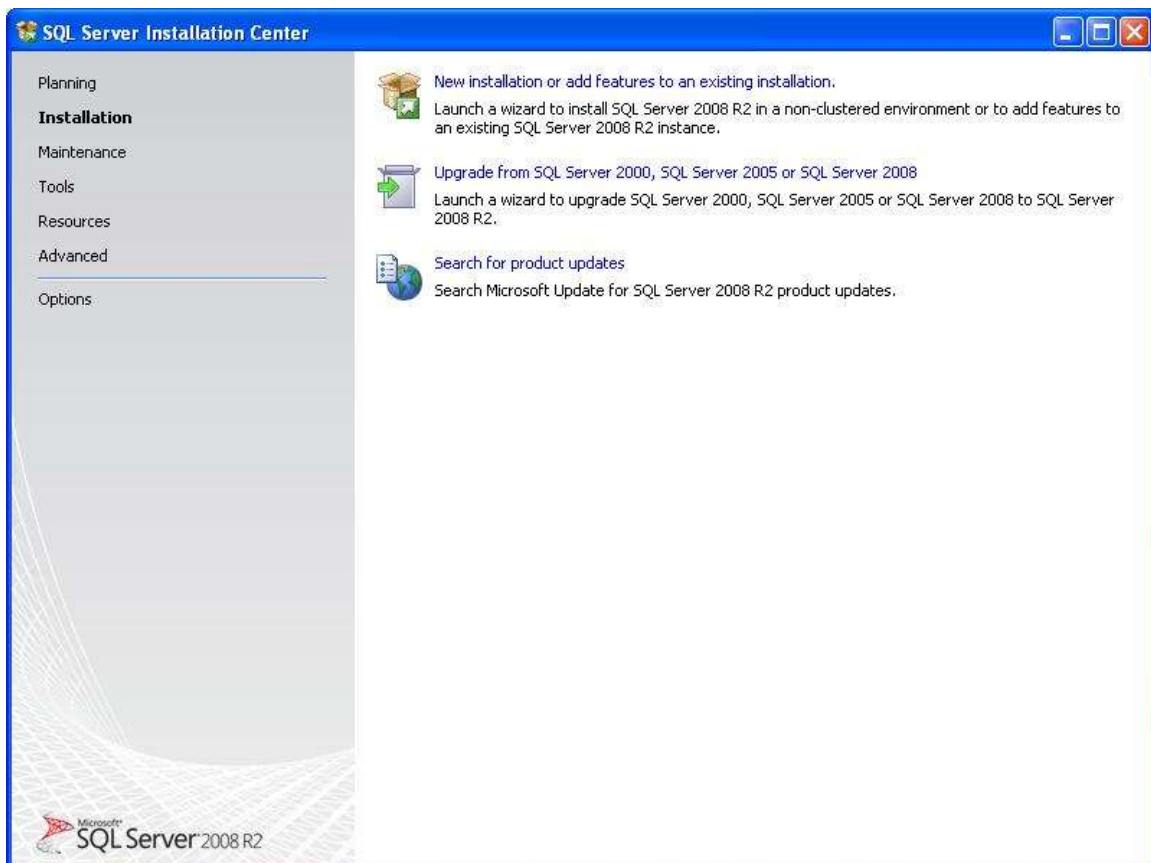


Kui masinasse pole paigaldatud Windows .NET Frameworki 3.5 ja Windows Installer 4.5, siis näete järgnevat akent:



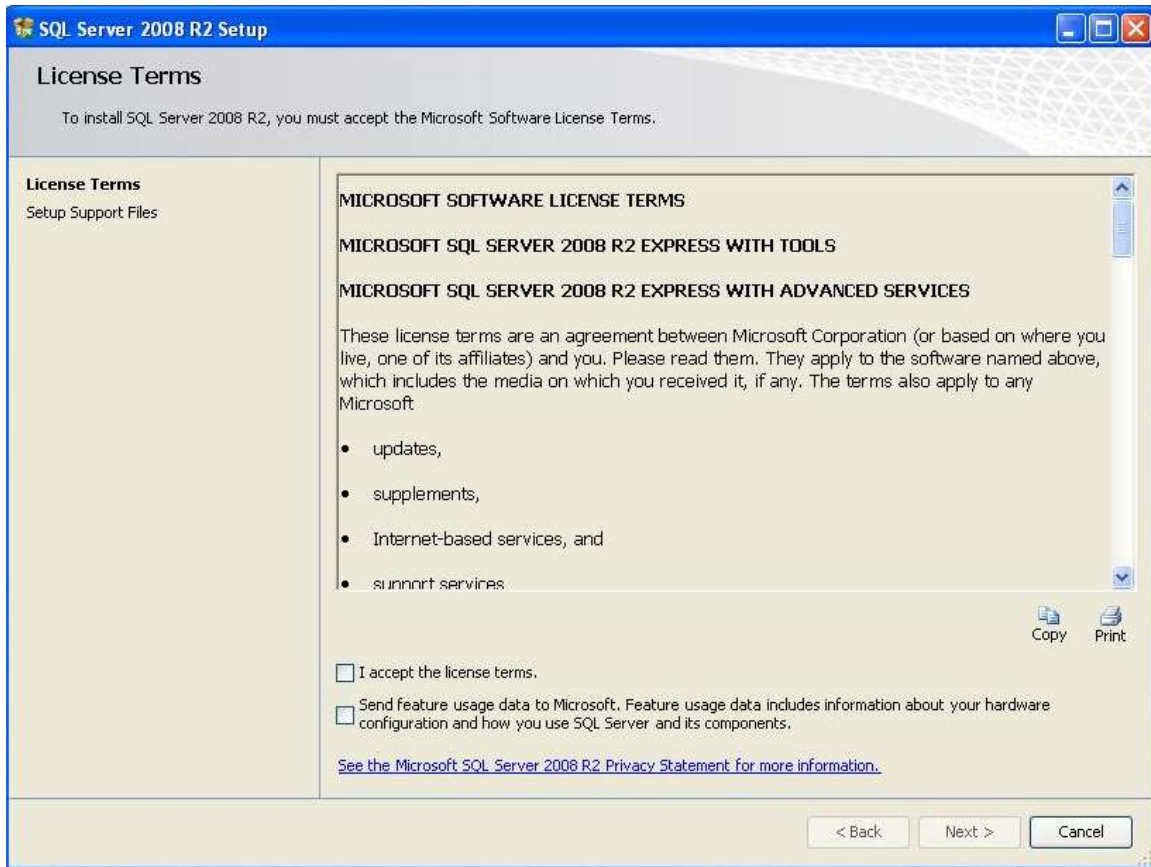
Laadige mõlemad programmid alla ja paigaldage.

Avaneb ekraan, SQL Server Installation Center:



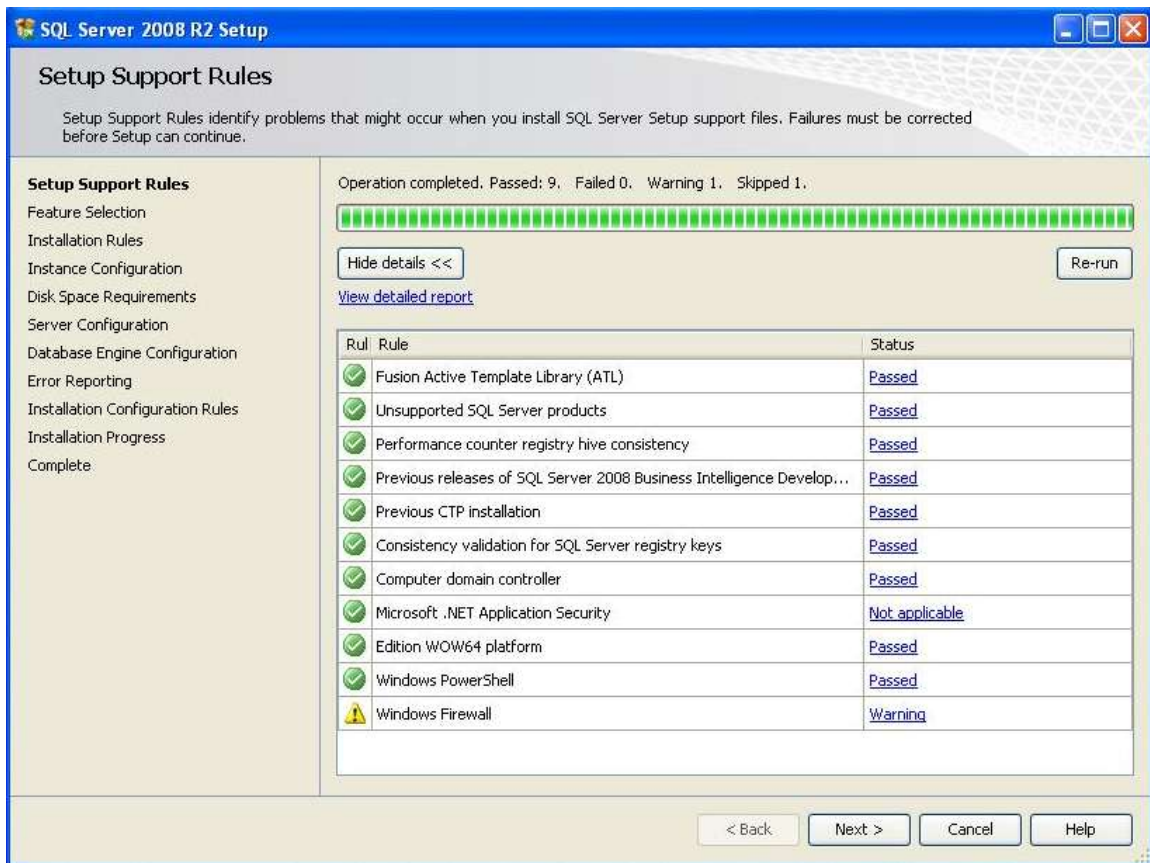
Valige "New Installation or add features to an existing installation"

Avaneb License Terms:



Lugege litsentsitingimused läbi ja kui nendega nõustute, siis märkige ära "I accept the license terms" ja vajutage "Next">

Avaneb Setup Support files:



Kui teil pole Windows Powershell paigaldatud, siis saate vea ja edasi paigaldada ei saa.

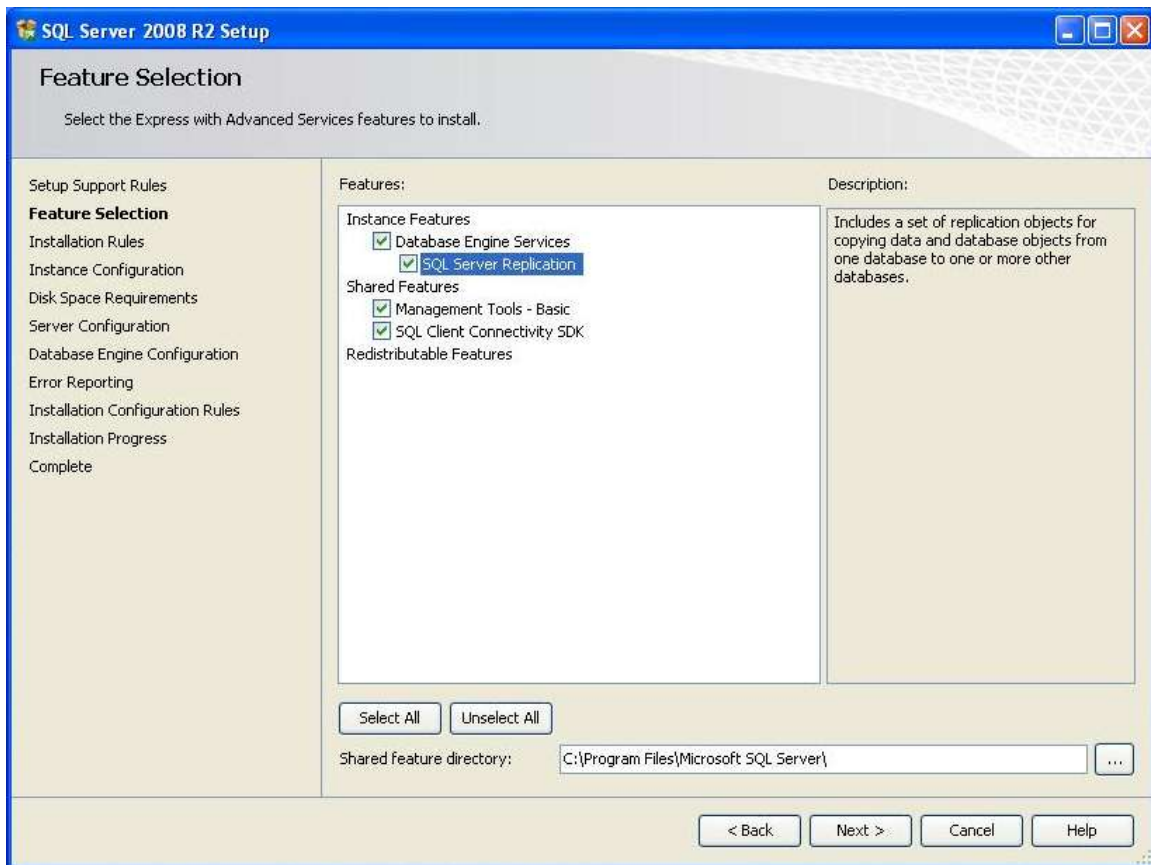
Laadige alla Windows powershell 2.0, mis on osa Windows Management Framework Core paketist.

(<http://www.microsoft.com/downloads/details.aspx?FamilyId=60cb5b6c-6532-45e0-ab0f-a94ae9ababf5&displaylang=en>)

Paigaldage Windows Management Framework Core ära ja vajutage SQL Server Setupis Re-Run. Viga peaks kaduma ja saate paigaldusega edasi minna.

Vajutage Next>

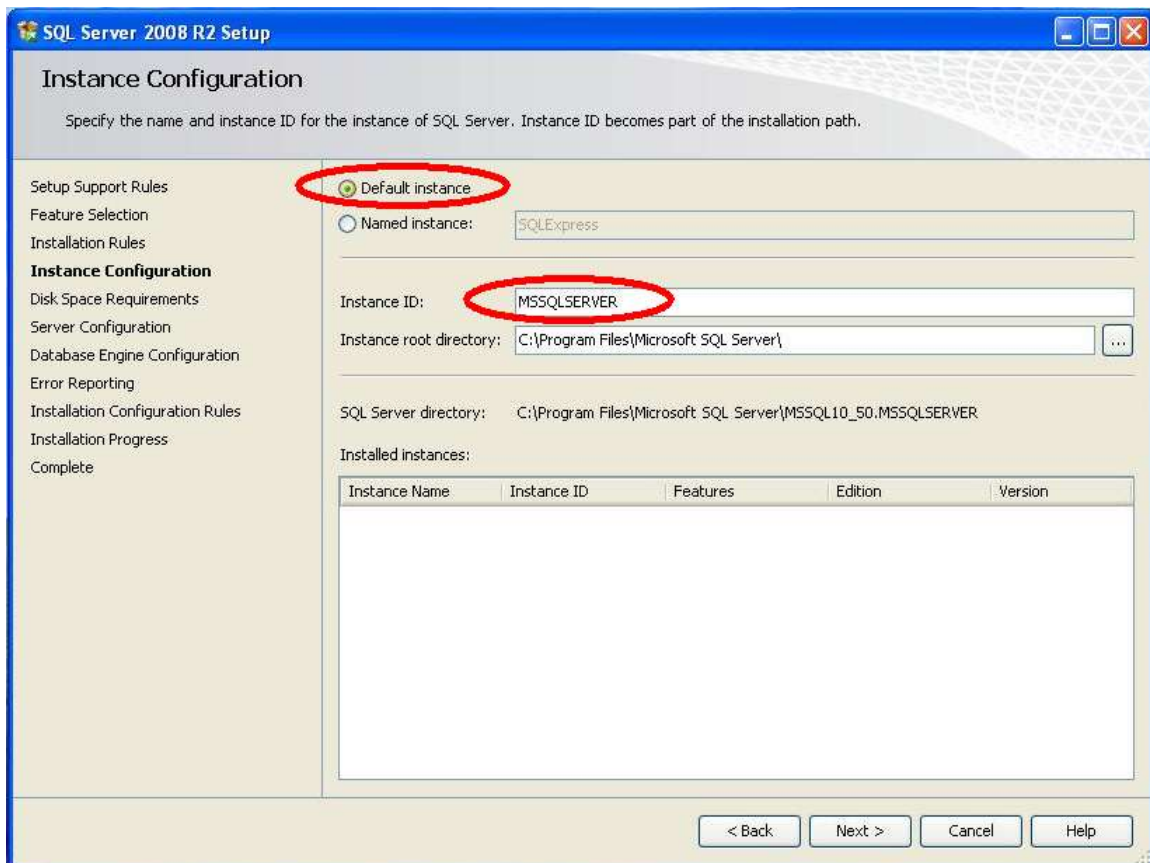
Avaneb Feature Selection:



Vajalikud on Database Engine Services, soovitav on Management Tools, aga võite ka vaikumisi valikud jätta.

Vajutage Next>

Avaneb Instance Configuration:

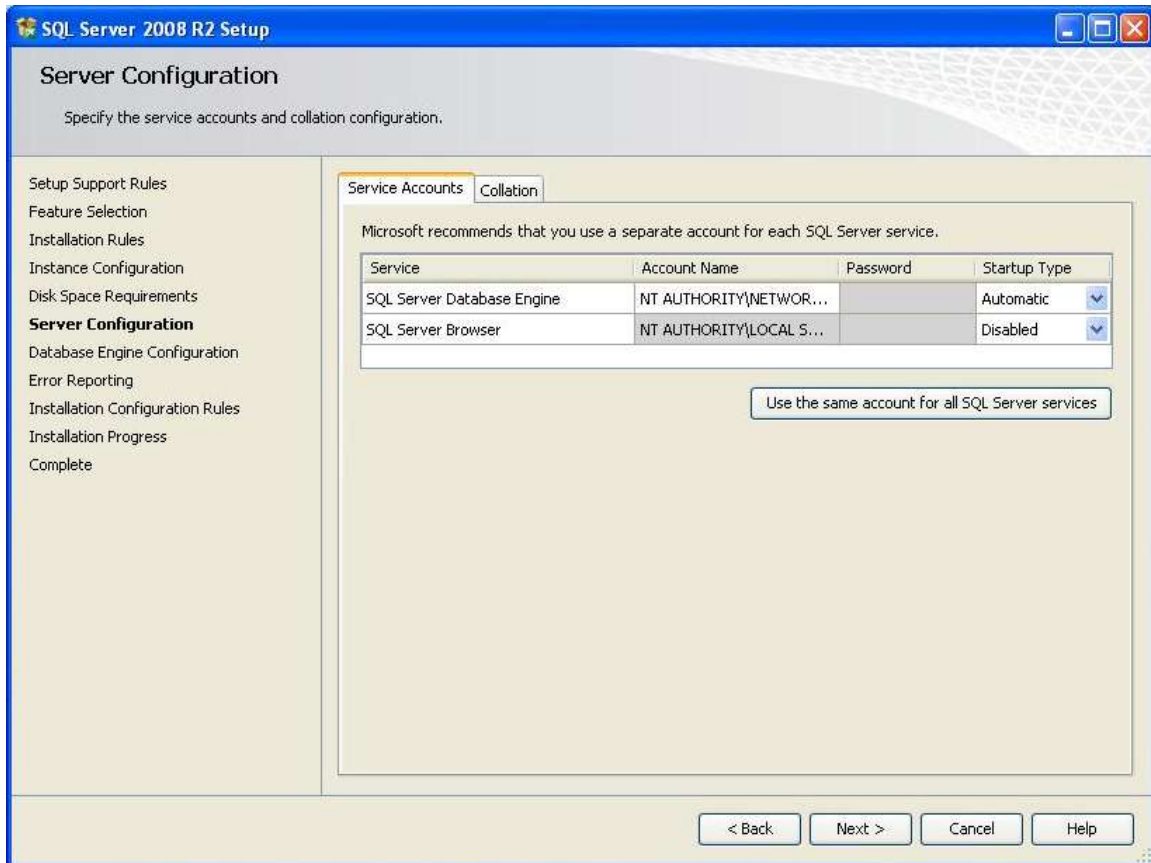


SEE ON TÄHTIS KOHT!

Kui teil ei ole masinas enne ühtegi võrguga suhtlevat SQL serverit ja te tahate hoida võrguliikluse ühe pordi küljes ja Safi SQL suhtluse võimalikult lihtsa, siis valige **DEFAULT INSTANCE**.

Vajutage Next>

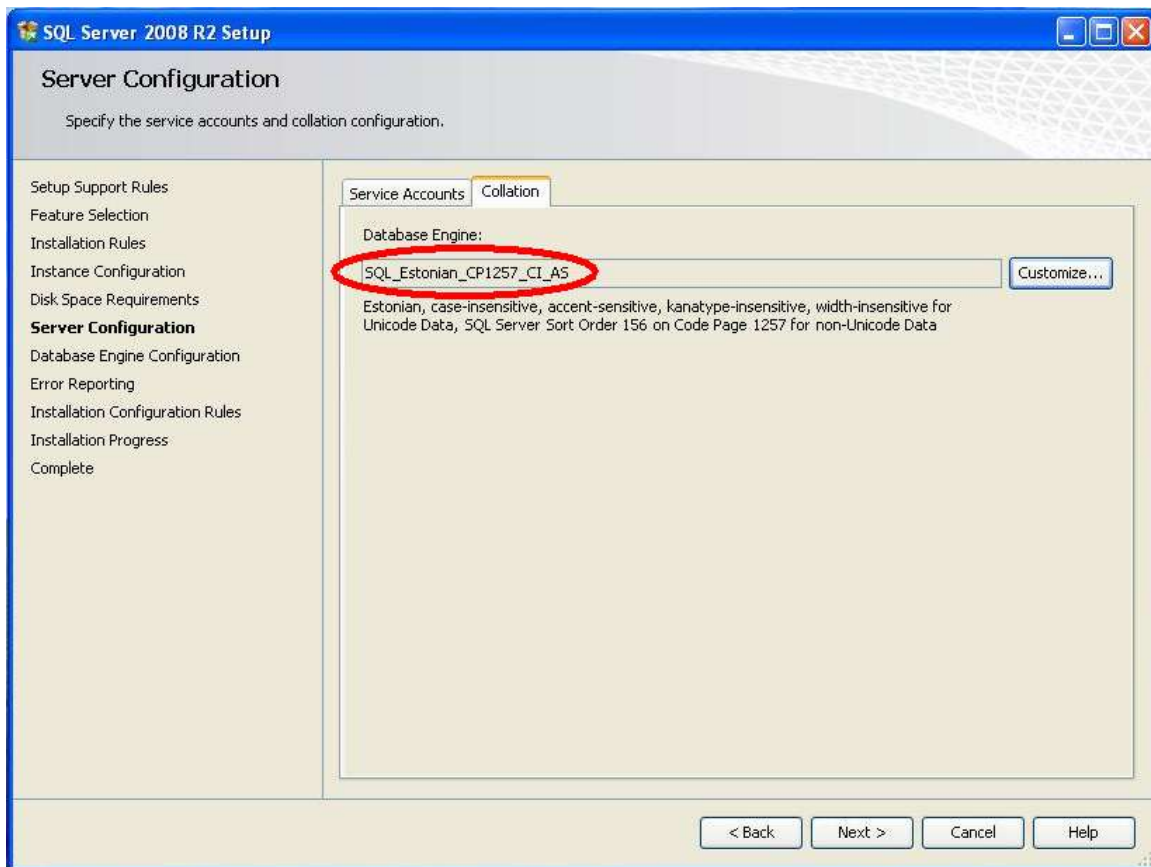
Avaneb Server Configuration:



Esmalt Service Accounts.

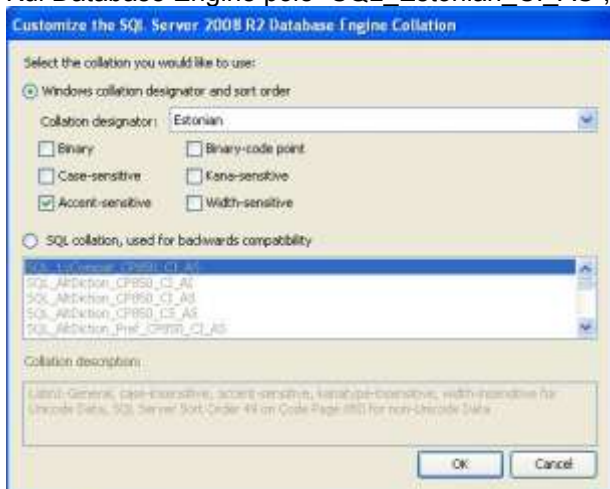
Valige SQL server Database "Engine Account Name" "SYSTEM"

Avage Collation:



SEE ON TÄHTIS KOHT!

Kui Database Engine pole "SQL_Estonian_CI_AS", siis vajutage Customize

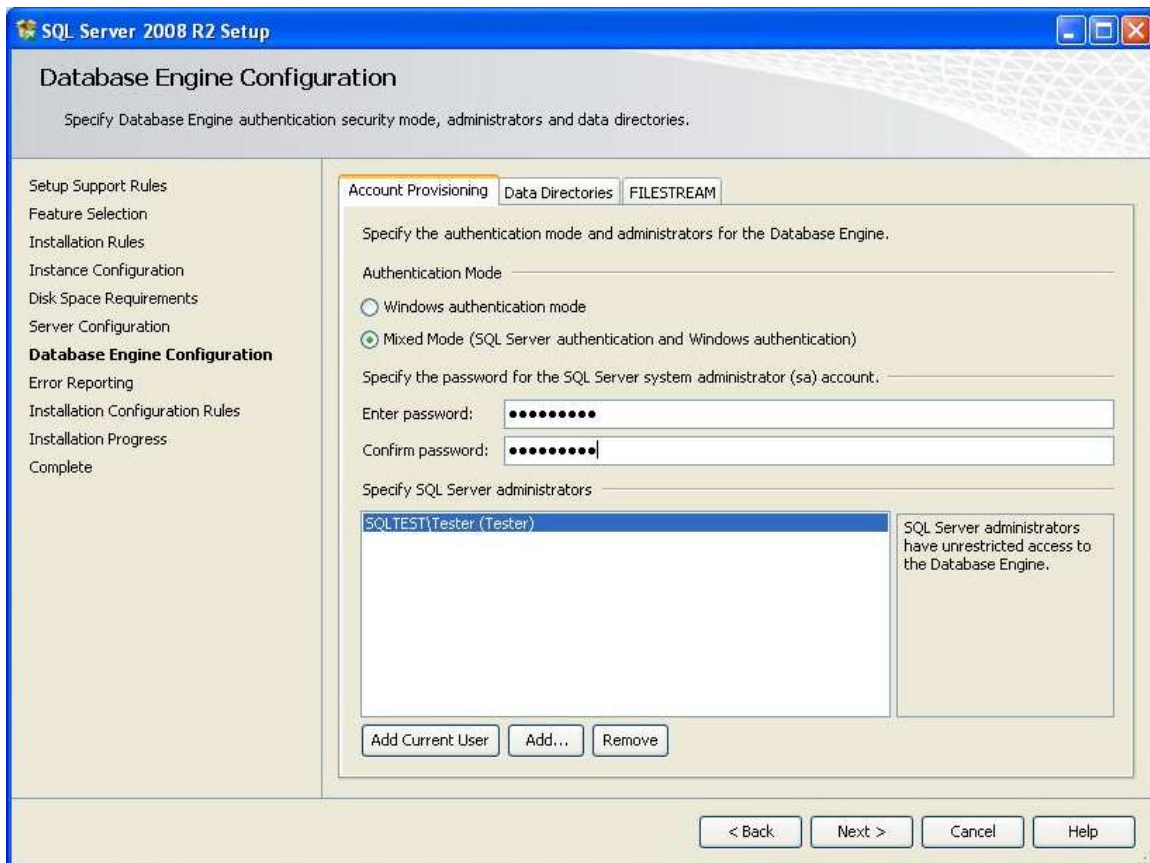


ja valige Collation designator: "Estonian" ja valige Accent-Sensitive. Vajutage OK

Collation ei ole SAFi jaoks väga tähtis, aga seda hiljem muuta ei saa ja serveris õige koodilehekülje hoidmine võib elu hiljem palju kergemaks teha.

Vajutage Next>

Avaneb Database Engine Configuration:



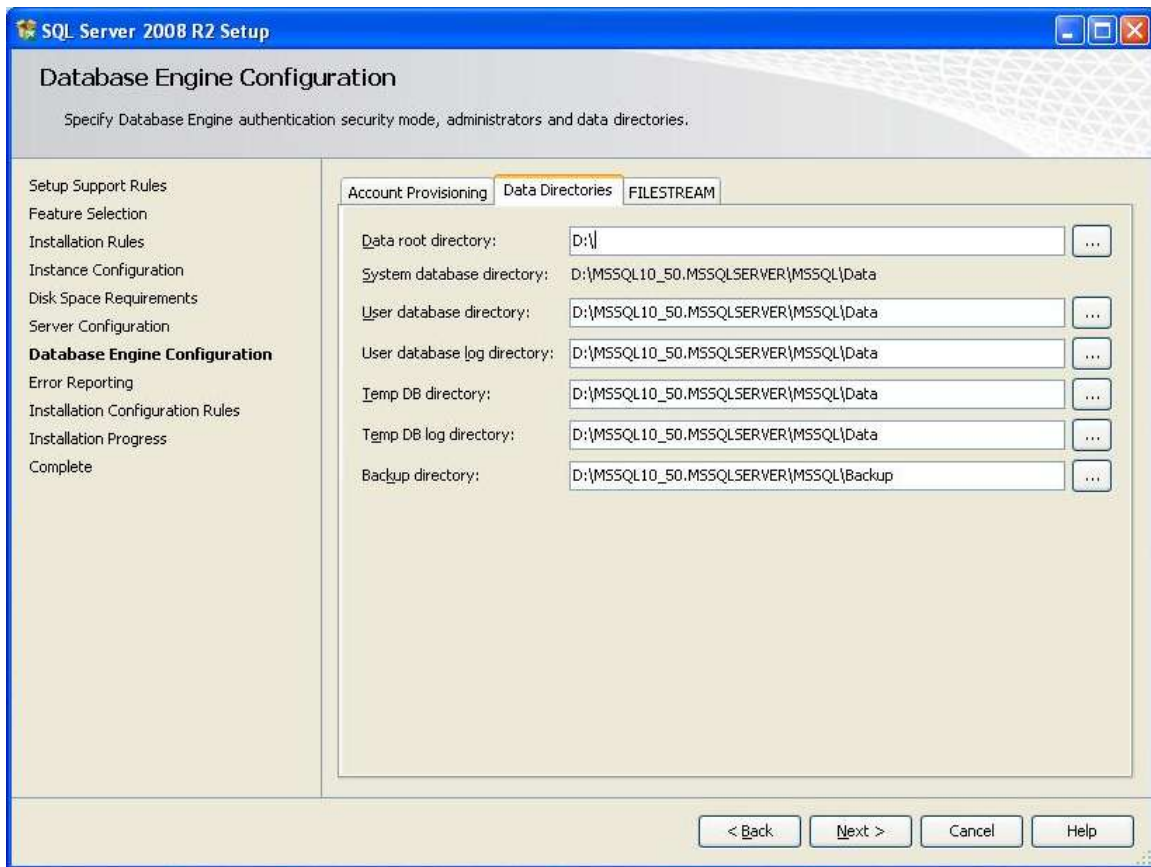
Account Provisioning alt muutke

Authentication Mode "Mixed Mode" ja Enter password reale kirjutage oma paroolipoliitikale sobiv parool, oleks soovitatav kui see oleks vähemalt 8 märki pikk ja sisaldaks väikeseid ning suuri tähti ja numbreid.

Sisestage Confirm Password reale sama parool veelkord.

KIRJUTAGE PAROOL ÜLES JA PANGE TURVALISSE KOHTA! Kui te olete oma mälu peale kindel, siis jätke meelde. Parooli läheb teil hiljem vaja. Lisage serveri administraatoritesse kasutaja, keda tee lubate serverit hallata (kasutatakse Windows Authenticationit)

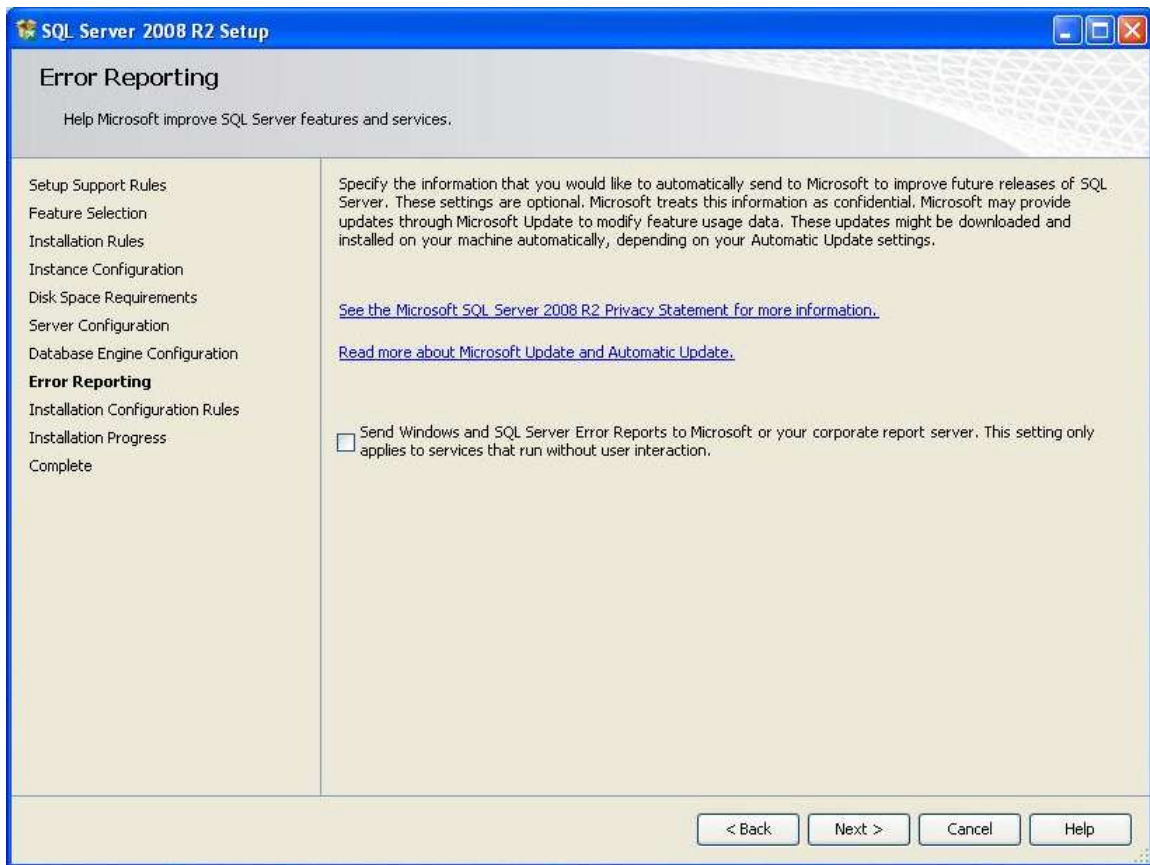
Avage Data Directories:



Kui teil on andmete jaoks eraldi ketas (mis on väga soovitatav), siis määrake Data root directory reale oma andmete ketas(näiteks D:). Kui pole, siis jätke nii nagu on.

Vajutage Next>

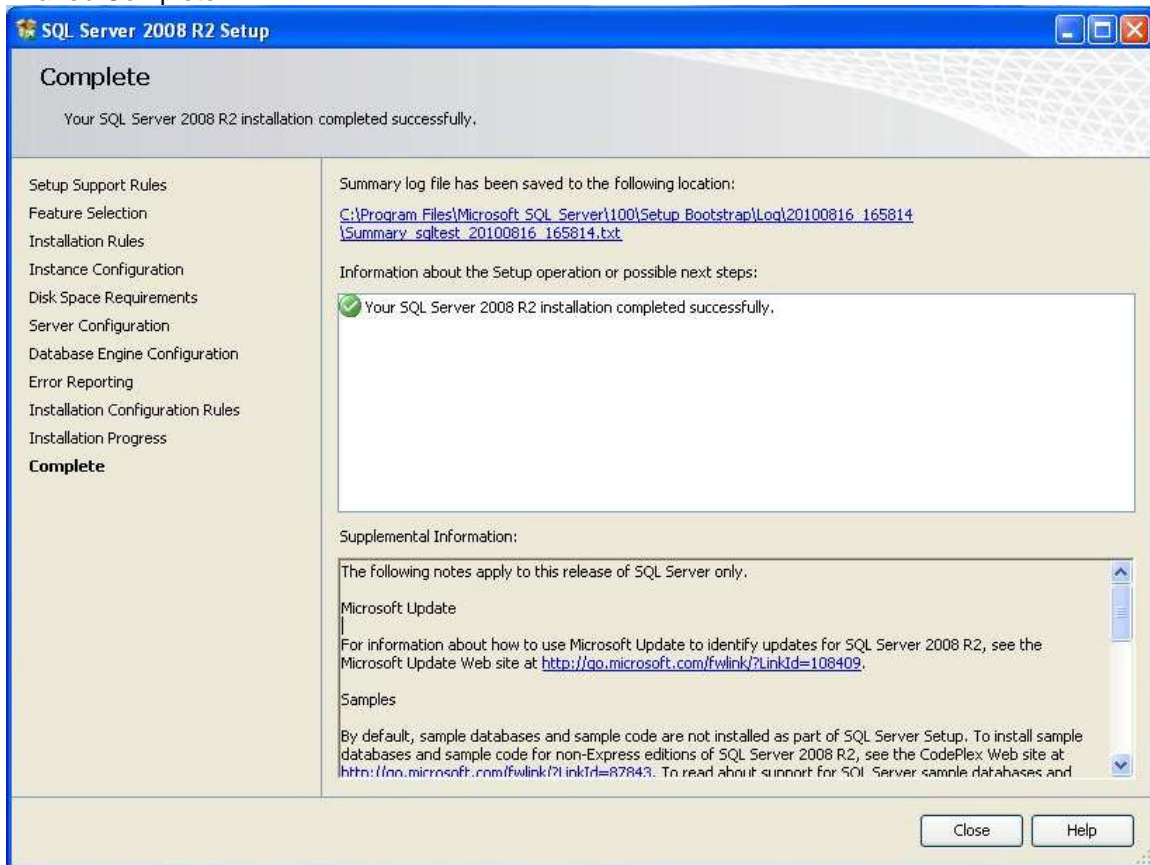
Avaneb Error Reporting:



Vajutage Next>

SQL paigaldamine käivitub. See võib võtta 10-20 minutit.

Avaneb Complete



Vajutage Close

SQL Server 2008 R2 Ekspress on paigaldatud.

Võrguühenduste lubamine

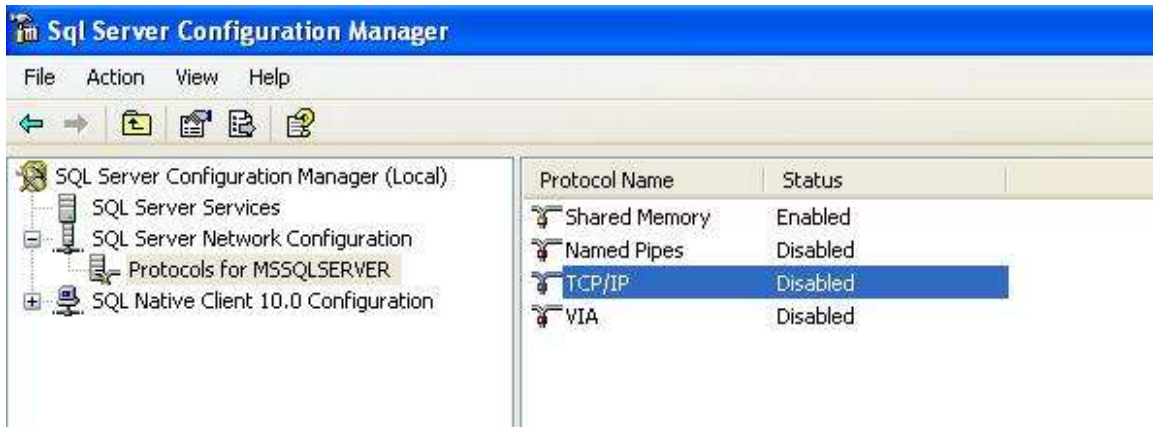
Kui on vaja SQL serveri ligipääs ka võrgumasinatele, siis tuleb serveris ja tulemüüris vastavad ühendused lubada.

Avage SQL Server Configuration Manager (Start->All Programs->Microsoft SQL Server 2008 R2->Configuration Tools-> SQL Server Configuration Manager)

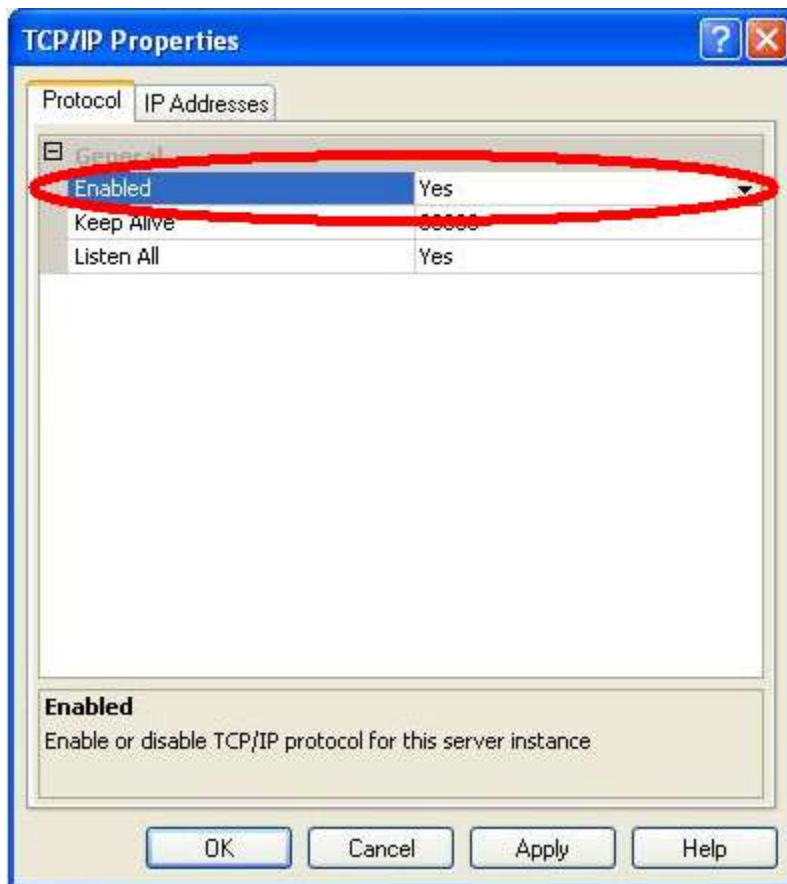


Avage SQL Server Network Configuration.

Avage Protocols for MSSQLSERVER (kui server on paigaldatud mõne muu nimega, siis nimi on teine)



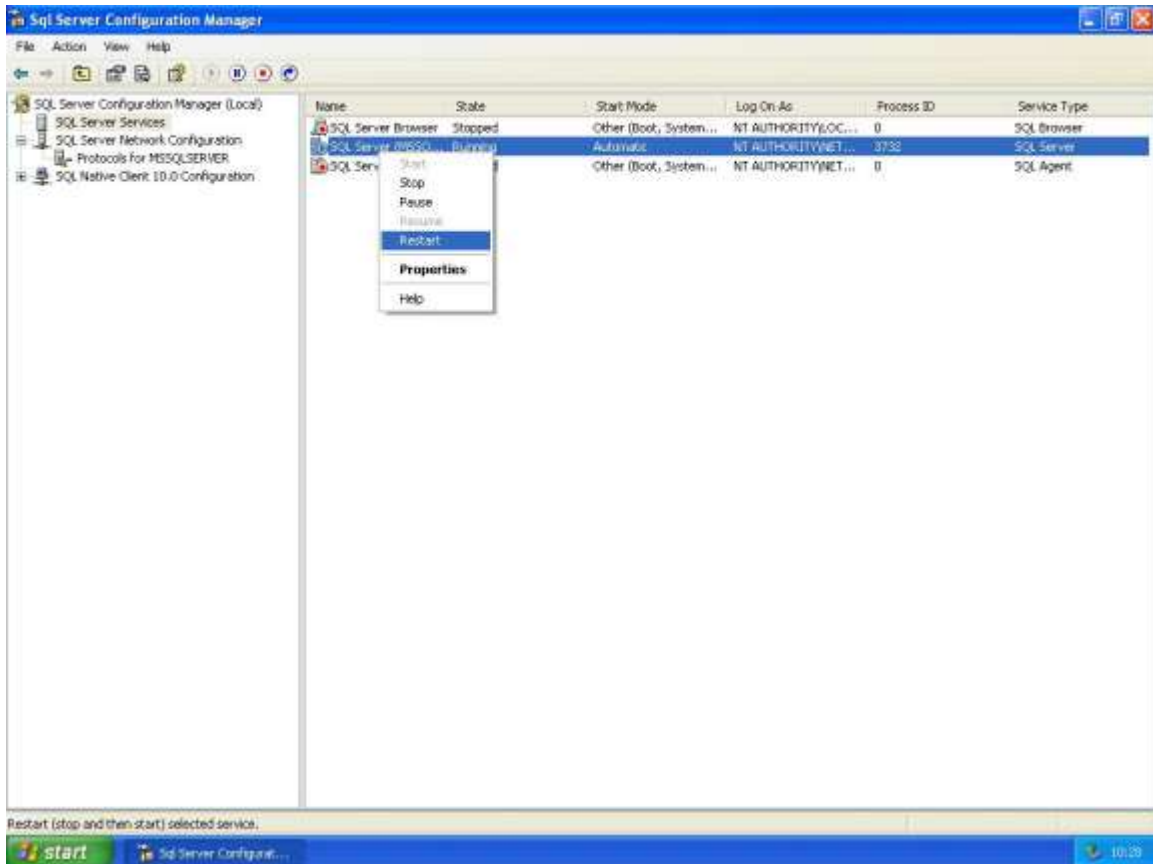
Avage TCP/IP



Muutke Enabled Yes

Vajutage OK

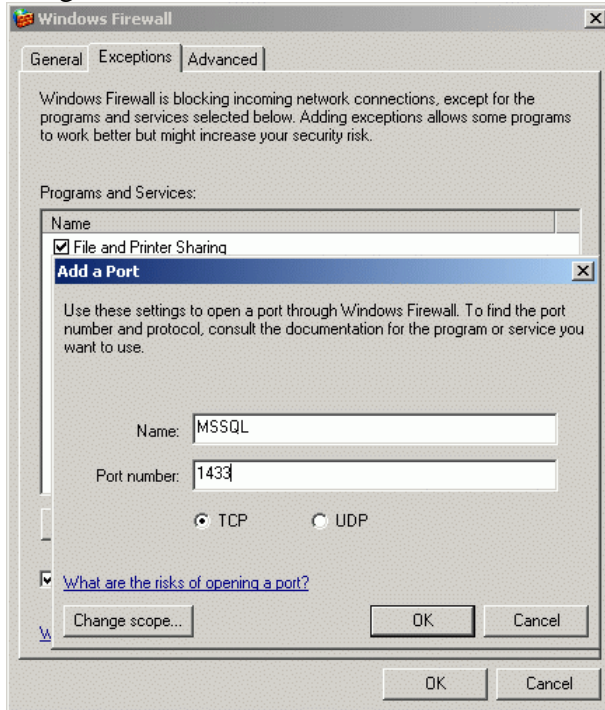
Avage SQL Server Services



Tehke parema hiirenupuga SQL Server (MSSQLSERVER) peal klõps ja valige Restart

SQL Serveri TCP pordi avamine Windows Firewallis

Avage Control Panel->Windows Firewall



Valige kõrv Exceptions

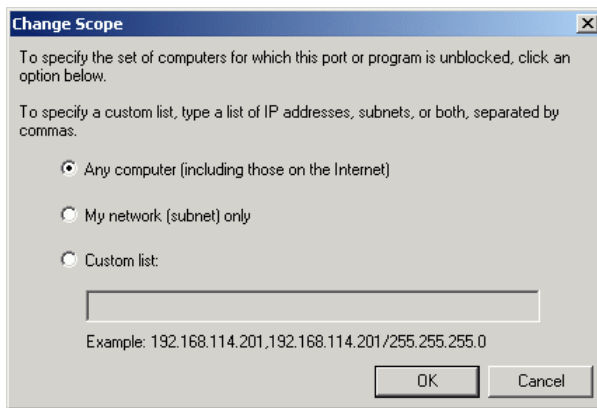
Vajutage nupule Add Port

Sisestage Name väljale MSSQL (või suvaline nimi)

Sisestage Port number väljale 1433

Valige TCP

Vaikimisi lubatakse selle pordi poole pöörduda kõikidelt aadressidelt, kui tahate seda piirata, siis vajutage nupule Change scope



“Any computer” lubab ligipääsu kõigile, kui võrgus on väline tulemüür, siis väljaspoolt ikkagi enne sisse ei lubata kui on tehtud välise tulemüüri seadete muudatused
“My network (subnet) only” lubab SQL serverit kasutada sama võrgusegmendi arvutitel
“Custom list” lubab ligipääsu ainult nende nendele arvutitele, kes on selles nimekirjas.

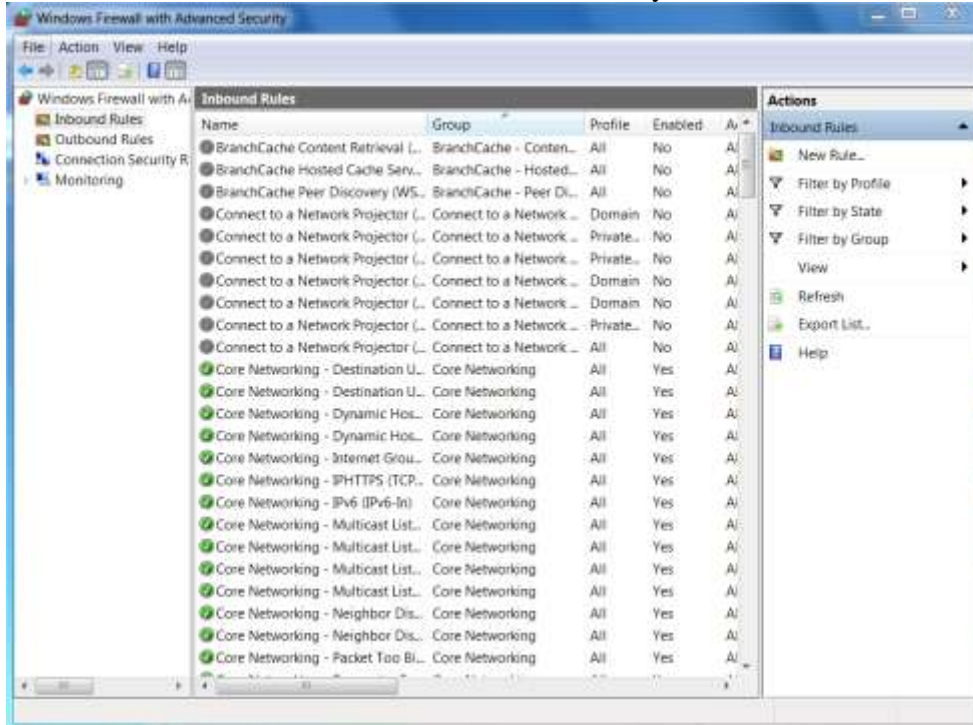
Vajutage OK. Ja Veel kord OK

Windows Firewall sätted ja Windows 7

Käivitage wf.msc (või avage Start->Control Panel->System and Security->Windows Firerwall ja valige vasakult äärest Advanced Settings)

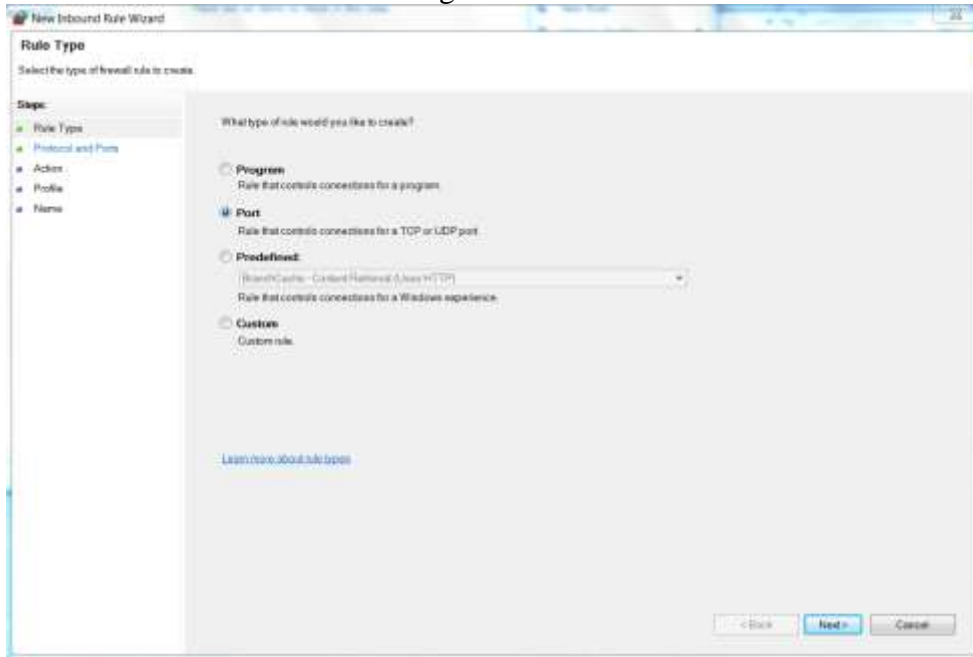


Avaneb Windows Firewall with Advanced Security



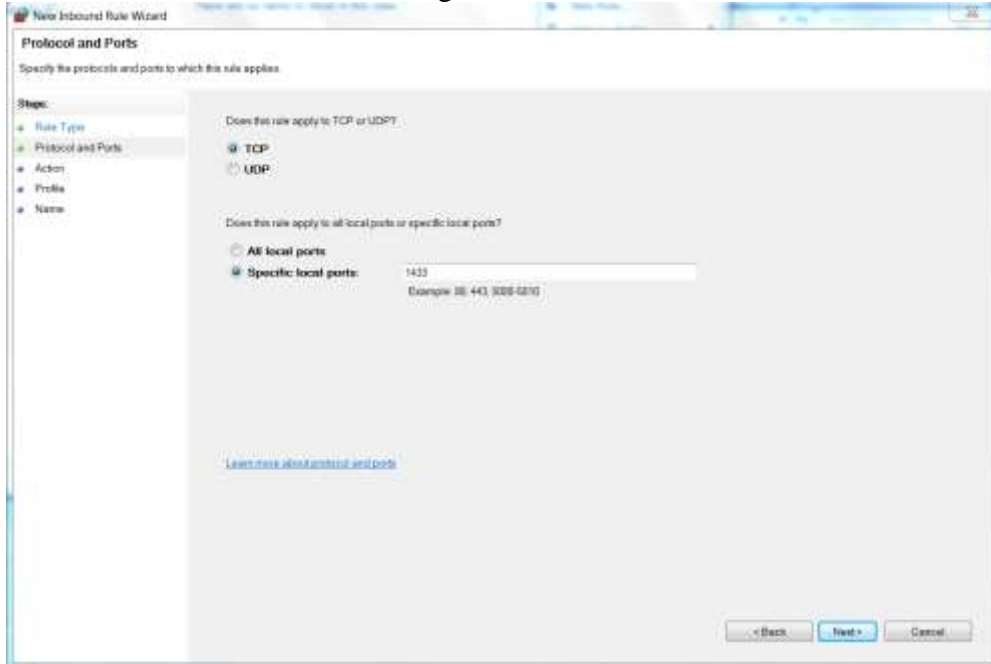
Valige Actions ja New Rule

Avaneb New Inbound Rule dialog



Valige Port ja Next>

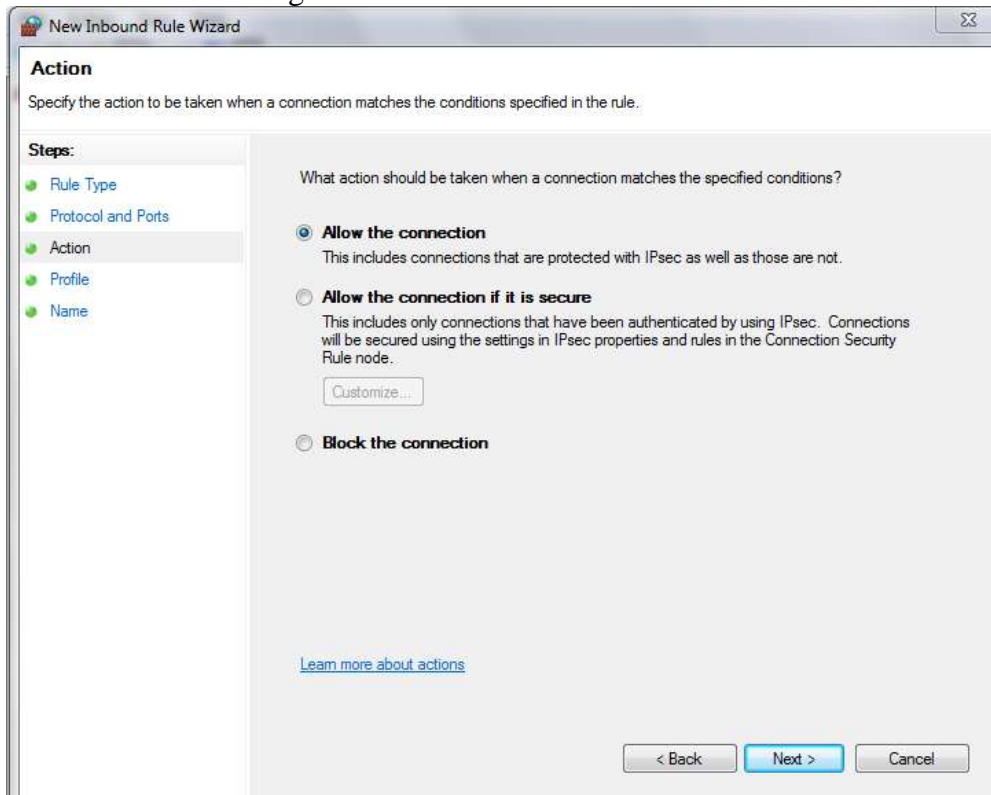
Avaneb Protocol and Ports dialog



Valige TCP. Kirjutage “Specific local ports:” järele 1433

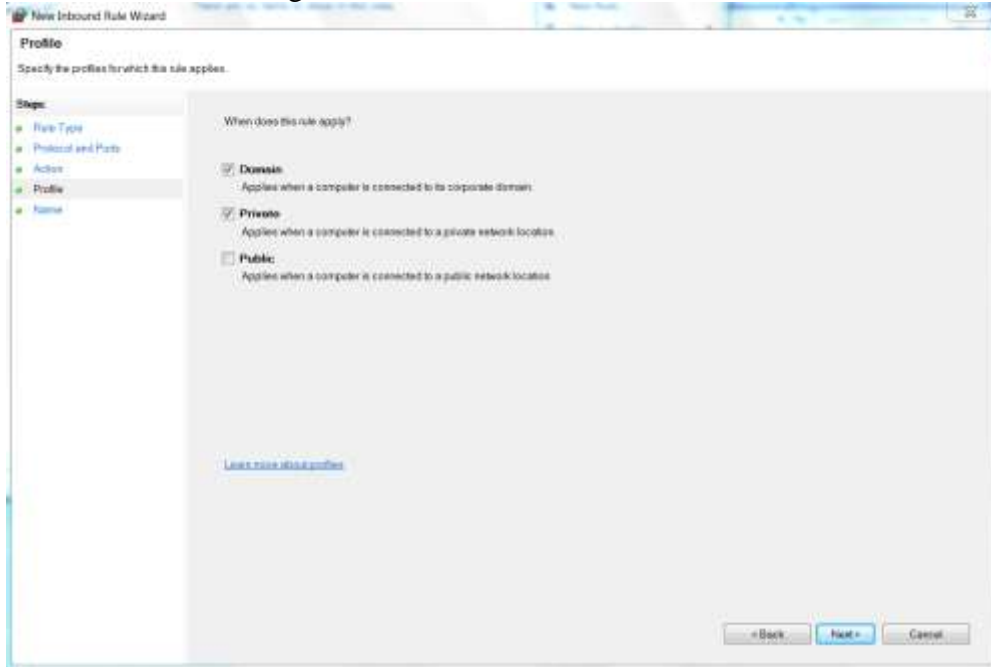
Vajutage Next>

Avaneb Action dialog



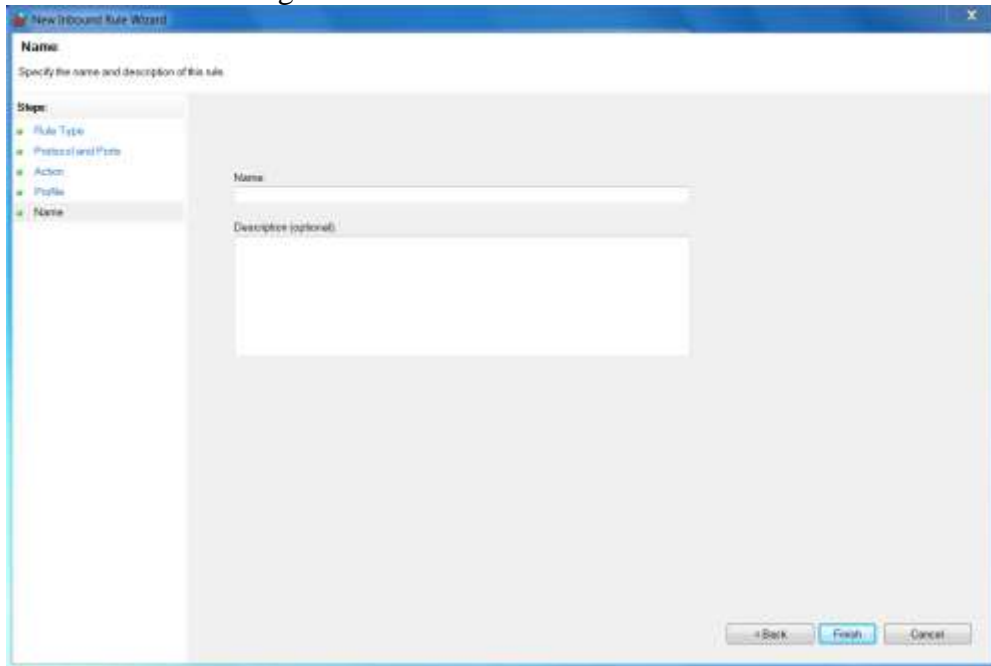
Valige Allow the connection, vajutage Next>.

Avaneb Profile dialoog



Valige oma võrgule sobiv ja vajutage Next>

Avaneb Name dialoog.



Kirjutage Name taha sobiv nimi, näiteks MSSQL ja vajutage Finish.

Microsofti vastav artikkel asub <http://technet.microsoft.com/en-us/library/ms175043.aspx>

Samuti võib vaikimisi SQL pordi avada avada skriptiga:

```
netsh firewall set portopening TCP 1433 "SQLServer"
```

Ülejäänud kolme tulemüüri reeglit safi tööks vaja ei ole ja on toodud lihtsalt igaks juhuks!

Dedicated Admin Connection port 1434 avamiseks:

```
netsh firewall set portopening TCP 1434 "SQL Admin Connection"
```

Conventional SQL Server Service Broker port 4022 avamiseks:

```
netsh firewall set portopening TCP 4022 "SQL Service Broker"
```

Transact-SQL Debugger/RPC port 135 avamiseks:

```
netsh firewall set portopening TCP 135 "SQL Debugger/RPC"
```

Kui tekib vajadus lubada **named instance** läbi lokaalse tulemüüri, siis on esimene võimalus lubada tulemüürist läbi 2 protsessi. SQL server ja SQL Browser.

SQL Serveri protsess asub vaikimisi kohas

C:\Program Files\Microsoft SQL

Server\MSSQL10_50.MSSQLSERVER\MSSQL\Binn\Sqservr.exe

SQL Server Browser asub vaikimisi:

C:\Program Files\Microsoft SQL Server\90\Shared\sqlbrowser.exe

64-bitise masina korral

C:\Program Files(x86)\Microsoft SQL Server\90\Shared\sqlbrowser.exe

Lähemalt: <http://support.microsoft.com/kb/914277>

Teine võimalus on fikseerida Named Instance port 1433 peale ja lubada ta läbi tulemüüri nagu default instance.

Selleks tuleb:

Ava SQL Server Configuration Manager, ava SQL Server Network Configuration, ja vali instance , mida tahetakse konfigureerida.

Paremalt pool tee topelt klikk TCP/IP peal.

TCP/IP Properties dialoogis vali IP Addresses kõrv.

TCP Port kastis IPAll osas, kirjuta sobiv vaba pordi number (kui 1433 on vaba, siis kasutage seda)

Kliki OK ja uusti OK hoiatusele „Service must be restarted.“

Vasakul pool kliki SQL Server Services peale.

Paremalt pool kliki parema nupuga konfigureeritud instance peale ja vali Restart.

Vaata:

<http://technet.microsoft.com/en-us/library/ms345327.aspx>

http://technet.microsoft.com/en-us/library/cc646023.aspx#BKMK_dynamic_ports

Varundus

SQL Server Expressi perekonna toodetel ei ole SQL Server Agent teenust. Tänu sellele ei tööta SAF Administraatorist "Igapäevaste koopiate" tegemine. Graafikud tekitatakse, aga neid ei käivitata kunagi. SQL Server Express versioonides tuleb varukoopiad teha läbi Windowsi Task Scheduleri. Nende tegemise scripti saab alla laadida Sysdeci koduleheküljelt www.sysdec.ee/fileed/SQL2k5B.zip

Oluline on task.cmd skriptis ära muuta baasinimi **SET base = Demo** real! Vastasel korral tehakse koopiaid ainult demobaasist.

Kindlasti tuleb kontrollida, et sellele kataloogile kuhu koopiaid kirjutatakse, oleks kasutajal, kelle õigustes SQL Server jookseb (tüüpiliselt Network Service või SYSTEM), piisavalt õigusi.